

*Załącznik Nr 13 do protokołu
z obrad XX/2019 sesji
Rady Miejskiej Trzemeszna
z dnia 27 listopada 2019 r.*

**UCHWAŁA Nr XX/147/2019
Rady Miejskiej Trzemeszna
z dnia 27 listopada 2019 roku**

w sprawie: zmiany uchwały Nr XXXIX/370/2016 Rady Miejskiej Trzemeszna z dnia 30 listopada 2016 roku w sprawie zatwierdzenia sołeckiej Strategii Rozwoju Sołectwa Kozłowo

Na podstawie art. 18 ust. 2 pkt. 6 ustawy z dnia 8 marca 1990 roku o samorządzie gminnym (t.j. Dz. U. z 2019 r. poz. 506 ze zm.)

**RADA MIEJSKA
uchwała co następuje :**

§ 1.

Zmienia się załącznik do uchwały Nr XXXIX/370/2016 Rady Miejskiej Trzemeszna z dnia 30 listopada 2016 roku w sprawie zatwierdzenia sołeckiej Strategii Rozwoju Sołectwa Kozłowo.

§ 2.

Wykonanie uchwały powierza się Burmistrzowi Trzemeszna.

§ 3.

Uchwała wchodzi w życie z dniem podjęcia.



PRZEWODNICZĄCY
RADY MIEJSKIEJ
Benedykt Nitka

()

L

UZASADNIENIE
do UCHWAŁY Nr XX/147/2019
Rady Miejskiej Trzemeszna
z dnia 27 listopada 2019 roku

Podjęcie przez Radę Miejską Trzemeszna uchwały w sprawie zatwierdzenia „Sołeckiej strategii rozwoju sołectwa Kozłowo” jest konieczne, aby aplikować o środki pomocowe ze środków Programu Rozwoju Obszarów Wiejskich.

„Sołecka strategia rozwoju sołectwa Kozłowo” została sporządzona przez mieszkańców sołectwa podczas warsztatów prowadzonych przez moderatorów wyznaczonych przez Urząd Marszałkowski w Poznaniu, a dokument ten był konsultowany podczas zebrania wiejskiego w dniu 26 września 2016 r. Pierwotny dokument został uaktualniony podczas zebrania wiejskiego w dniu 12 listopada 2019 r.

Przyjęcie przez Radę Miejską Trzemeszna „Sołeckiej strategii rozwoju sołectwa Kozłowo” umożliwi aplikowanie o środki zewnętrzne na operacje stanowiące zadania priorytetowe zapisane w niniejszym dokumencie.

Dlatego też, podjęcie powyższej uchwały uznaje się za zasadne.

PRZEWODNICZĄCY
RADY MIEJSKIEJ
Benedykt Nitka

6

7



G M I N A
TRZEMESZNO

SOŁECKA STRATEGIA ROZWOJU SOŁECTWA KOZŁOWO

w gminie Trzemeszno



Dokument sporządzony przez przedstawicieli Grupy Odnowy Wsi (*imię i nazwisko*):

Lata 2016 - 2019

Jadwiga Kędzierska,

Teresa Walkowiak,

Krzyszyna Kwiatkowska,

Karol Kędzierski

Od 2019:

Magdalena Czarnecka

Dariusz Różewicz

Jolanta Flak

Maciej Dalewski

Lukasz Kaźmierczak

z udziałem moderatora/moderatorów (*imię i nazwisko*)(*uczestnictwo przy
tworzeniu dokumentu pierwotnego*):

Anita Kubicka, Iwona Suszka

Wrzesień 2016 r.



SPIS TREŚCI

WPROWADZENIE	3
KARTA DIAGNOZY ZAAWANSOWANIA ODNOWY WSI	5
SPRAWOZDANIE Z WIZJI W TERENIE	7
ANALIZA ZOSOBÓW	12
ANALIZA ZASOBÓW – część I	12
ANALIZA ZASOBÓW – część II	13
ANALIZA ZASOBÓW – część III	15
ANALIZA SWOT	17
WIZJA WSI (ILASŁOWA I OPISOWA):	22
PROGRAM KRÓTKOTERMINOWY ODNOWY WSI NA OKRES 12 MIESIĘCY	27

WPROWADZENIE

Niniejszy dokument powstał w wyniku prac zespołu osób członków Grupy Odnowy Wsi - **sołectwa Kozłowo**, biorących udział w warsztatach w Świelicy Wiejskiej w Ławkach w dniu 5.09.2016 r. oraz w Świelicy Wiejskiej w Wydartowie w dniu 6.09.2016 r. w ramach programu Urzędu Marszałkowskiego Województwa Wielkopolskiego - „Wielkopolska Odnowa Wsi 2013-2020”. Został zaktualizowany i dostosowany do aktualnych potrzeb sołectwa Kozłowo 12 listopada 2019r. podczas zebrania wiejskiego mieszkańców sołectwa.

Odnowa wsi to :

- Idea w myśl której wieś pozostaje sobą
- metoda rozwoju obszarów wiejskich
- ruch społeczny,
- dąży do szeroko pojętej poprawy warunków życia na wsi i ekonomicznej niezależności wsi.

Odnowa wsi to proces kształtowania warunków życia ludzi na obszarach wiejskich, którego animatorem i podmiotem jest społeczność lokalna.

Cechy odnowy wsi:

- **kompleksowość** - rozwój jest efektem oddolnego określenia (z wykorzystaniem planowania strategicznego i przestrzennego) i realizowania całościowej wizji wsi, z myślą o zachowaniu jej tożsamości,
- **zaangażowanie** społeczności wiejskiej jako siły napędowej przemian,
- pomoc społecznościom wiejskim poprzez **systemy wsparcia** utworzone w tym celu przez gminę i region, zgodnie z przyjętymi priorytetami rozwoju i polityką wobec obszarów wiejskich,
- **specjalistyczne doradztwo** instytucji działających na rzecz wsi i rolnictwa,
- rozwój oparty o **siły i zasoby własne**,
- wykorzystanie **funduszy strukturalnych** Unii Europejskiej.

W toku prac na strategią rozwoju wsi zrealizowano zadania w trzech etapach:

I. Faza przed warsztatowa

Moderatorzy w osobach Anita Kubicka, Iwona Suszka w dniu 30 sierpnia 2016 r. dokonali:

- ✓ wizji wsi,
- ✓ poznali zasoby wsi [dok. fot.], ✓ poznali grupę odnowy wsi,

✓ wykonane zostały karty diagnozy.

II. Faza warsztatowa

I dzień:

- ✓ ustalono cechy wyróżniające - na podstawie analizy zasobów,
- ✓ dokonano analiza SWOT - analiza mocnych i słabych stron wsi oraz szans i zagrożeń płynących z otoczenia,
- ✓ określony został potencjału rozwojowy: w systemie kluczowych obszarów odnowy wsi: standard, jakość, byt, tożsamość,
- ✓ sformułowano wizję wsi - z wykorzystaniem cech wyróżniających, w odniesieniu do kluczowych obszarów odnowy wsi.

II dzień:

- ✓ Zbudowano plan odnowy wsi - tzw. soleckiej strategii rozwoju (program długoterminowy, wyczerpując treść wizji, wykorzystuje cechy wyróżniające, eliminuje bariery),
- ✓ Zbudowano program krótkoterminowy.

III. Faza po warsztatowa

- ✓ przygotowanie materiałów do przyjęcia przez zebranie wiejskie,
- ✓ dopracowanie z udziałem koordynatora całości dokumentacji warsztatowej,



Grupa Odnowy Wsi w czasie warsztatów opracowania Solecckiej Strategii Rozwoju.

Świetlica Wiejska w Ławkach 5.IX.2016 r., Świetlica Wiejska w Wydartonic 6.IX.2016 r.

KARTA DIAGNOZY ZAAWANSOWANIA ODNOWY WSI

wraz ze sprawozdaniem z wizji w terenie

Gmina: Trzemeszno

Sołectwo: Kozłowo

Liczba mieszkańców: 512

Faza oceny	Zakres działań	*	Rozwój organizacyjny	*	Sterowanie rozwojem	*
A	brak działań		istnieje tylko rada sołecka.	X	brak planowania działań w wymiarze całej wsi	X
	działania fragment. lub dotyczące wąskiej grupy	X	rozproszone działanie organizacji			
	działania spontaniczne	X	zawiązana grupa odnowy wsi	X	opracowanie planu i programu odnowy dla całej wsi	
	porządkowanie wsi					
	projekty startowe (z programu krótkoterminowego)	X	podjmuje się kroki na rzecz skoordynowania działań organizacji we wsi		planowanie w krótkim horyzoncie czasowym	X
	przeonywanie mieszkańców do idei odnowy wsi i integrowanie wokół pierwszych przedsięwzięć					

SOLECKA STRATEGIA ROZWOJU dla Kozłowa w gminie Trzemeszno wypracowana przez GOW na wariantach w ramach programu URBAN - „Wielkopolska Odnowa Wsi 2013-2020”. Aktualizacja z dnia 12 listopada 2019 r.

B	Początkowa	różnorodnie projekty (z programu długoterminowego) nastawione na usunięcie podstawowych barier i zaspokojenie głównych potrzeb	liczna grupa odnowy wsi (skupia przedstawicieli organizacji i instytucji)	systematyczne planowanie działań, (np. roczne plany rzeczowo-finansowe, kalendarze imprez)	
C	Zaawansowana	połudzenie mieszkańców do odnowy własnych posesji	skoordynowane działanie organizacji obecnych we wsi	proste instrumenty komunikacji wewnętrznej	
		projekty jakościowo zmieniające kluczowe obszary życia oraz kształtujące strukturę wsi	„koalicja” organizacji i instytucji na rzecz odnowy wsi	projektowanie działań (projekty)	
		projekty wyróżniające wieś, kształtuje się centrum wiejskie	liczne stowarzyszenie odnowy wsi	pozyskiwanie środków zewnętrznych	
		powszechnie zaangażowanie mieszkańców w projekty publiczne	animacja aktywności poszczególnych grup mieszkańców	systematyczne planowanie rozwoju (aktualizowanie planu i programu odnowy wsi)	
				rozwinęta komunikacja wewnętrzna	
				promocja wsi	

D Catościewa	<p>powiększona odnowa prywatnych posesji lokalnie oraz regionalnie powiązane ze sobą projekty wywołujące efekt synergiczny (nacisk na tworzenie miejsc pracy)</p>	<p>stowarzyszenie odnowy wsi instytucją rozwoju lokalnego (Centrum Aktywności Lokalnej)</p> <p>rozwoj wsi oparty na aktywności kluczowych grup mieszkańców (rolników, przedsiębiorców, młodzieży, kobiet) i stowarzyszeń</p>	<p>kompleksowe i szczegółowe planowanie przestrzenne</p>	
	<p>ukształtowane „centrum wiejskie”</p>		<p>powołany udział grup mieszkańców w strategicznym planowaniu rozwoju</p>	
	<p>świadome kształtowanie czynników rozwoju (np. wykorzystania odnawialnych energii)</p>		<p>rozwiązania promocyjne oraz komunikacja z otoczeniem</p>	
	<p>projekty kreujące „wieś uciążliwą”</p>		<p>instrumenty wsparcia działań prywatnych</p>	
	<p>dostosowanie projektów prywatnych do programu odnowy wsi</p>			

Wstaw X gdy spełnia warunek

Uczestnicy: Jadviga Kędzierska – Sołtys, Ecyra Kubiaś – Sekretarz Gminy Trzemeszno, moderatorzy: Anita Kubicka, Iwona Suszka Kozłowo – sołectwo położone w Wielkopolsce, w powiecie gnieźnieńskim, gminie Trzemeszno, składające się z trzech miejscowości: siedziby sołectwa Kozłowa

[55 mieszkańców], wsi Rudki [365 mieszkańców] i osady Kozłowo [92 mieszkańców]. Przez sołectwo przebiega droga biegnąca z Rudki do Jastrzębowa. W południowej części przecina ją linia kolejowa Poznań – Toruń oraz odcinek równoległy do niej drogi krajowej nr 15. W granicach administracyjnych sołectwa znajduje się m.in. stacja paliw w Rudkach oraz znajdujące się w jej sąsiedztwie osiedle domków jednorodzinnych.

Na terenie sołectwa działają kilka podmiotów gospodarczych m. in. będące własnością Przedsiębiorstwa Przemysłu Ziemiaczanego byle gospodarstwo PGR, firma Del Eco oraz mniejsze podmioty gospodarcze: wytwórcze, handlowe i usługowe.

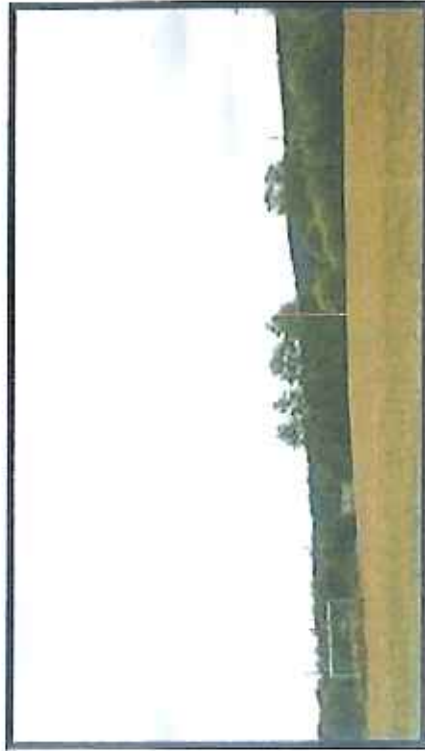
Tereny sołectwa są w większości pagórkowate. W południowej i zachodniej części Kozłowa, a także wschodniej [na pograniczu Kozłowa i Kozłówek] znajdują się lasy mieszane, w większości iglaste z przewagą sosny.

Głównym miejscem spotkań mieszkańców jest świetlica wiejska w Kozłowie, wyremontowana i wyposażona oraz boisko wiaty w Rudkach. W świetlicy znajduje się stół do tenisa stołowego, a na terenie przylegającym do świetlicy znajduje się plac zabaw wykonany ze środków funduszu sołectwa. W miejscowości Rudki znajduje się miejsce spotkań na terenie zielonym wyposażone w krzesła i miejsce na ognisko. W Rudkach znajduje się również plac zabaw dla dzieci i boisko sportowe.

Sołectwo jest bardzo różnorodne pod względem zabudowy. Kozłowo i osada Kozłówek to rozproszone zabudowy jednorodzinne, natomiast Rudki zabudowane głównie osiedlami po dawnym PGR, jak również nowe osiedle domków jednorodzinnych.

W sołectwie zauważalny brak funkcjonowania stowarzyszeń, organizacji zrzeszających mieszkańców, a w szczególności brak liderów życia społecznego i kulturalnego. Zauważalny jest poczucie społeczeństwa ze względu na zamieszkanie Kozłowo-Rudki – wsie administracyjne w ramach jednego sołectwa rywalizujące między sobą. Rudki ze względu na znacznie większą liczebność mieszkańców dążą do uzyskania samodzielności jako sołectwo. Krótką charakterystyka wsi: *(seksyjność mieszkańców, funkcjonująca organizacja porządkowa, infrastruktura, charakter sąsiedzi, fundusze)*

Z przeprowadzonej wizji w terenie sporządzono dokumentację fotograficzną.



Boisko sportowe w Rudkach



Skrzyżowanie z drogą krajową nr 15



Gospodarstwo różne



Miejsce spotkań w Rudkach



SOLECKA STRATEGIA ROZWOJU dla Kozłowa w gminie Trzemeszno wypracowana przez GOW na warsztatach
 w ramach programu UMWW - „Wielkopolska Odnowa Wsi 2013-2020” Aktualizacja z dnia 12 listopada 2019 r.

Zabudowa po dawnym PGR



Świątelnia wiejska w Kozłowie wraz z placem zabaw

SOLESKA STRATEGIA ROZWOJU dla Kozłowa w gminie Trzemeszno wypracowane przez GOW na warsztatach w ramach programu UMiWV - „Wielkopolska Odnowa Wsi 2013-2020”. Aktualizacja z dnia 12 listopada 2019 r.



Sklep spożywczy



przejazd kolejowy

Data: 30 sierpnia 2016 r.

Sporządziła: Iwona Suszka

SOLECKA STRATEGIA ROZWOJU dla Koźłowa w gminie Trzemeszno wypracowana przez GOW na warsztatach w ramach programu UMRW - „Wielkopolska: Odnowa Wsi 2013-2020” Aktualizacja z dnia 12 listopada 2019 r.

ANALIZA ZOSOBÓW

Zasoby – to wszelkie elementy materialne i niematerialne wsi i otaczającego obszaru, które mogą być wykorzystane obecnie lub w przyszłości w budowaniu bądź realizacji publicznych bądź prywatnych przedsięwzięć odnowy wsi.

ANALIZA ZASOBÓW – część I					
RODZAJ ZASOBU*		Opis (nazwanie) zasobu jakim wieś dysponuje	Znaczenie zasobu (odpowiednio wstaw X)		
			MAŁE	DUŻE	WYRÓZ- NIAJĄC- E
PRZYRODNICZY	walory krajobrazu, rzeźby terenu	Teren nizinny, pagórkowaty, na którym występują lasy	x		
	stan środowiska	Środowisko zanieczyszczone przez przemysł, występuje nieprzyjemny zapach		x	
	walory klimatu	Klimat umiarkowany z małą ilością opadów		x	
	walory szaty roślinnej	Na obszarze sołectwa występują duże ilości lip, akacji, klonów, topoli, czarny bez. Występują lasy iglaste (sosna, świerk, grzyby, jeżyny, maliny,		x	
	cenne przyrodniczo obszary lub obiekty	Aleja lip i klonów	x		
	świat zwierzęcy (ostoje, siedliska)	Zurawie, bociany, jaskółki, siedliska ślimaków, lisy, dziki, dzikie gęsi, zaskrońce, jaszczurki			x
	wody powierzchniowe (cieki, rzeki, stawy)	Brak			
	wody podziemne	Studnie przy gospodarstwach	x		
	gleby	IV, V, VI piaszczyste, żwirowe		x	
	kopaliny	Brak			
walory geotechniczne	Brak				
KULTUROWY	walory architektury	Domostwa porozrzucane po całej miejscowości, występuje nowa zabudowa w tym bloki oraz osiedle domków jednorodzinnych		x	
	walory przestrzeni wiejskiej publicznej	Świerlica wiejska, plac zabaw, boisko sportowe, Jordanek – miejsce zabaw dla dzieci w Rudkach		x	

SOŁECKA STRATEGIA ROZWOJU dla Kozłowa w gminie Trzemeszno wypracowana przez GOW na warsztatach w ramach programu UMWW - „Wielkopolska Odnowa Wsi 2013-2020” Aktualizacja z dnia 12 listopada 2019 r.

	walory przestrzeni wiejskiej prywatnej	Odrestaurowany młyn wodny z 1910 r.		x	
	zabytki i pamiątki historyczne	Brak			
	osobliwości kulturowe	Wojciech Bąk - przedwojenny sołtys, społecznik, zamordowany przez wojska hitlerowskie			
	miejsca, osoby i przedmioty kultu	Krzyż przedwojenny znajdujący się w centrum miejscowości, grób nieznanego żołnierza przy lesie		x	
	święta, odpusty, pielgrzymki	Brak			
	tradycje, obrzędy, gwara	Brak			
	legendy, podania i fakty historyczne	Sołtys Wojciech Bąk, śmiertelnie pobity przez hitlerowców.			x
	przekazy literackie	Brak			
	ważne postacie i przekazy historyczne	Wojciech Bąk - sołtys, społecznik, działacz wiejskich organizacji, Przes Kółka Rolniczego, działacz w banku Spółdzielczy w Trzemesznie, ks. Roman Siwa		x	
	specyficzne nazwy	Majdany, Kaszuby, GORA PALUCHA		x	
	specyficzne potrawy	Sok z dzikiego bzu i mirabelki	x		
	dawne zawody	Krawiec	x		
	zespoły artystyczne, twórcy	Brak			
ANALIZA ZASOBÓW – część II					
RODZAJ ZASOBU		Opis (nazwanie) zasobu jakim wieś dysponuje	Znaczenie zasobu (odpowiednio wstaw X)		
			MALM	DUŻE	WYRÓZNIĄC E
OBIEKTY I TERENY	działki pod zabudowę mieszkaniową	Wysoka dostępność działek pod zabudowę		x	
	działki pod domy letniskowe	Brak			
	działki pod zakłady usługowe i przemysł	Rudki – możliwość zagospodarowania pod przemysł i usługi		x	
	pustostany mieszkaniowe	Nieliczne pustostany mieszkaniowe	x		
	pustostany poprzemysłowe	Brak			

INFRASTRUKTURA SPOLECZNA	tradycyjne nieużytkowane obiekty gospodarskie (stodoły, spichlerze, kuźnie, młyny, itp.)	3 drewniane stodoły	x		
	placze publicznych spotkań, festynów	2 placze zabaw, plac przy świetlicy wiejskiej, boisko do piłki nożnej (turniej sportowy)		x	
	sale spotkań, świetlice, kluby	Świetlica wiejska		x	
	miejsca uprawiania sportu	Boisko do piłki nożnej, świetlica wiejska – tenis stołowy		x	
	miejsca rekreacji	Świetlica wiejska w Kozłowie, boisko sportowe - RUDKI		x	
	ścieżki rowerowe, szlaki turystyczne	Przez miejscowość przebiegają dwie trasy rowerowe [Trasa rowcowa Trzemeszno dookoła gminy, Trasa rowcowa Szlakiem Zimowego Biegu Trzech Jezior], Szlak Piastowski		x	
	szkoły	Brak			
	przedszkola	Brak			
	biblioteki	Brak			
	placówki opieki społecznej	Brak			
placówki służby zdrowia	Brak				
INFRASTRUKTURA TECHNICZNA	wodociąg, kanalizacja	Całkowicie zwodociągowana, kanalizacji brak		x	
	drogi (nawierzchnia, oznakowanie oświetlenie)	Droga powiatowa, nawierzchnia asfaltowa, w dobrym stanie, brak chodników w całej miejscowości, brak oznakowania świetlicy, niedostateczna liczba lamp		x	
	chodniki, parkingi, przystanki	Brak chodników i parkingów w miejscowości, 4 przystanki autobusowe, 4 wiaty przystankowe		x	
	sieć telefoniczna i dostępność Internetu	Nie ma dostępu do światłowodu, zasięg sieci komórkowych odpowiedni, dostęp do Internetu jest zapewniony		x	
	telefonii komórkowej	Dobry zasięg sieci komórkowej		x	
	inne	Problemy z odbiorem telewizji naziemnej zakłócenia		x	

ANALIZA ZASOBÓW – część III

RODZAJ ZASOBU		Opis (nazwanic) zasobu jakim wieś dysponuje	Znaczenie zasobu (odpowiednio wstaw X)		
			MAŁE	DUŻE	WYRÓ ZNIĄJ ĄCE
GOSPODARKA, ROLNICTWO	miejsca pracy (gdzie, ile?)	KMB Buł, Szoszorek, Gabinet Weterynaryjny, Sklep Spożywczo Przemysłowy, Dom Bud Zakład Remontowo Budowlany, AUTOKRIS- Blacharstwo, RUTEC TECHNOLOGIE- Firma Handlowo usługowa, Zakład Ogólnobudowlany, Firma RO'LEX, FX Studio, Zakład Dziewiarski Produkcynjo Handlowy KMI, Automyjnia Metaloplastyka Kynologia i Behawiorysta, Truck Serwis, Przedsiębiorstwo Wielobranżowe LERS, "PIT STOP" Pewnie i TaniowSklep Spożywczo Przemysłowy, Usługi Elektryczne.		x	
	znane firmy produkcyjne i zakłady usługowe i ich produkty	Brak			
	gastronomia	Brak			
	miejsca noclegowe	Brak			
	gospodarstwa rolne	2 duże gospodarstwa, 3 średniej wielkości		x	
	uprawy hodowle	Zboża, kukurydza, plantacja truskawek.	x		
	możliwe do wykorzystania odpady produkcyjne	Brak			
	zasoby odnawialnych energii	Brak			
środki udostępniane przez gminę	Fundusz sołecki, PROW 2007-2013 [kanalizacja w Rudkach]		x		

ŚRODKI FINANSOWE POZYSKIWANIE FUNDUSZY	środki wypracowywane	Dotychczas brak				
	MIESZKAŃCY (KAPITAŁ SPOŁECZNY I LUDZKI)	autorytety i znane postacie we wsi	Brak			
		krajanie znani w regionie, w kraju i zagranicą	Brak			
		osoby o specyficznej lub ważnej dla wiedzy i umiejętnościach, m.in. studenci	Brak			
		przedsiębiorcy, sponsorzy	PPZ Trzemeszno sp.z o.o		x	
		osoby z dostępem do Internetu i umiejętnościami informatycznych	Brak			
		pracownicy nauki	Brak			
		związki i stowarzyszenia	Brak			
		kontakty zewnętrzne (np. z mediami)	Przez sołtysa, media lokalne		x	
współpraca zagraniczna i krajowa		Brak				
INFORMACJE DOSTĘPNE O WSI	publikatory, lokalna prasa	Brak				
	książki, przewodniki	Brak				
	strony www	Brak				

ANALIZA SWOT

Obszar analizy SWOT: Określenie uwarunkowań, które będą wzięte pod uwagę przy realizacji konkretnych działań

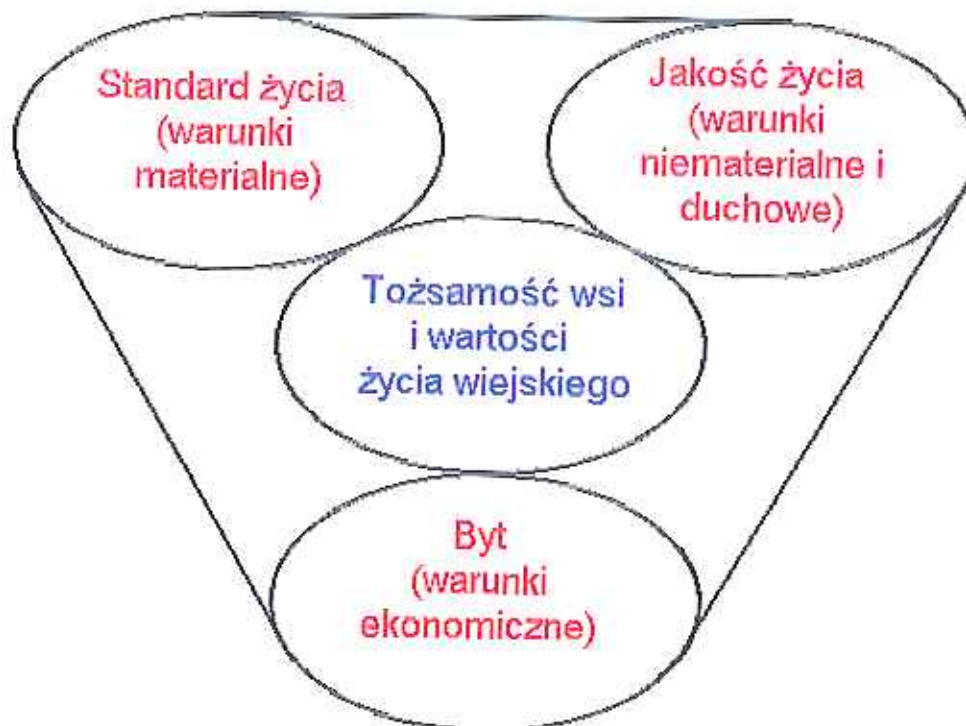
Wśród uwarunkowań powinniśmy uwzględnić:

- nasze mocne strony (ludzie, środki, tradycja i in.), na których opieramy konkretne działania,
- nasze słabe strony, które mogą utrudnić osiągnięcie sukcesu,
- korzystne uwarunkowania zewnętrzne, które możemy wykorzystać,
- zewnętrzne zagrożenia, które mogą utrudnić, a nawet uniemożliwić realizację niektórych zamierzeń.

SILNE STRONY (atuty wewnętrzne)	SŁABE STRONY (słabości wewnętrzne)
<ol style="list-style-type: none"> 1. Występują miejsca spotkań (świetlica, place zabaw, boisko) S 2. Znana postać historyczna (Wojciech Bąk) T 3. Wysoka dostępność działek pod zabudowę B 4. Rudki – możliwość zagospodarowania terenu pod przemysł i usługi B 5. Przez sołectwo przebiegają oznakowane trasy rowerowe S 6. Dobra współpraca z lokalnym przedsiębiorcą J 7. Duża różnorodność ptactwa T 8. Fundusz sołecki B 9. Większa część sołectwa położona przy drodze powiatowej – mało ruchliwej S 	<ol style="list-style-type: none"> 1. Zanieczyszczone środowisko, J 2. Słabe gleby B 3. Poprzez odrębny charakter każdej z miejscowości występuje brak integracji mieszkańców T 4. Brak instytucji użyteczności publicznej S 5. Brak chodnika w części miejscowości S 6. Niedostateczna ilość lamp S 7. Nie ma dostępu do światłowodu S 8. Częściowy brak skanalizowania sołectwa S 9. Brak osób posiadających wiedzę i umiejętności pozyskiwania środków zewnętrznych, J 10. Małe zaangażowanie społeczne młodych mieszkańców J 11. Brak stowarzyszeń i grup nieformalnych, J 12. Brak liderów życia społecznego i kulturalnego, J 13. Niekorzystne położenie na skraju województw, S 14. Podział społeczeństwa w ramach sołectwa, rywalizacja Rudki – Kozłowo. J

SZANSE (okazje zewnętrzne płynące z otoczenia)	ZAGROŻENIA (zagrożenie płynące z otoczenia)
<ol style="list-style-type: none"> 1. Dobra współpraca z gminą B 2. Dobra współpraca z LGD B 3. Możliwość pozyskania środków w ramach Programu Wielkopolska Odnowa Wsi 2013-2020 B 4. Kapitał zewnętrzny na terenach inwestycyjnych B 5. Współpraca z Lokalną Grupą Działania Stowarzyszeniem „Światowid”, B 6. Dostępność komunikacyjna – droga krajowa nr 15, J 7. Możliwość aplikowania o środki zewnętrzne na infrastrukturę, S 8. Pozyskanie inwestorów zewnętrznych szansą na rozwój przedsiębiorczości. B 	<ol style="list-style-type: none"> 1. Brak większych inwestorów zewnętrznych B 2. Trudność w pozyskaniu Śródków zewnętrznych ze względu na skomplikowane procedury B 3. Brak funduszy na dalszy rozwój sołectwa pozyskiwanych z zewnątrz; J 4. Niski poziom opadów atmosferycznych niosących zagrożenie suszą i zmniejszających wydajność gleb. B

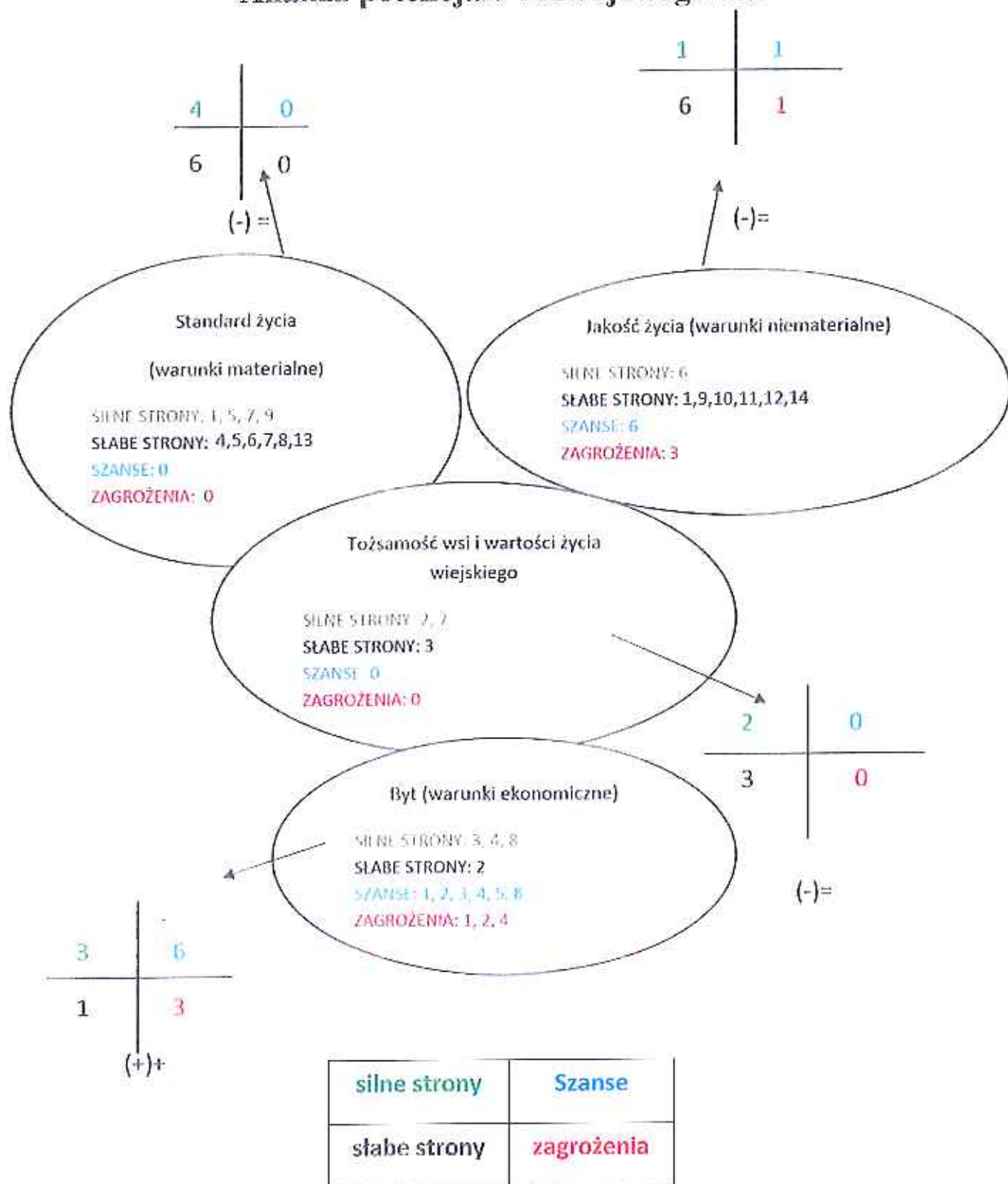
Analiza potencjału rozwojowego wsi



Kategorie analizy potencjału rozwojowego (4 sfery/ aspekty życia):

- **Standard życia:** Infrastruktura techniczna i społeczna w przestrzeni publicznej (ilość, dostępność i stan), np: drogi, chodniki, parkingi, oświetlenie uliczne, wodociąg, kanalizacja, sieć telefoniczna, dostęp do Internetu, świetlica, dom kultury, boisko, plac zabaw dla dzieci, przedszkole, szkoła, biblioteka, placówki usługowe, infrastruktura, wyposażenie oraz stan posesji i budynków
- **Jakość życia:** Relacje sąsiedzkie współpraca sąsiedzka, życzliwość, akceptacja postaw aktywnych, poczucie współuczestnictwa i współtworzenia, możliwość samorealizacji, oferta kulturalna, edukacyjna, wypoczynku i rekreacji oraz życia społecznego, poziom samoorganizacji społecznej, poczucie bezpieczeństwa, zagrożenia, dostępność komunikacyjna, zaopatrzenie w towary i usługi, stan środowiska, poziom wykształcenia.
- **Byt:** Rozstrzygnięcia planistyczne, wsparcie postaw przedsiębiorczych, zorganizowanie przedsiębiorców producentów rolnych, usługi i produkcja, produkty, możliwości pozyskiwania dochodu przez społeczność lokalną na cele publiczne, promocja.
- **Tożsamość wsi:** Kultura, tradycje, obyczaje, gwara, kultywowanie i rozwijanie poczucia wspólnoty, wzorce wychowawcze i więź międzypokoleniowa, uroczystości i rocznice, lokalny kult, pamięć o wybitnych mieszkańcach i wydarzeniach, lokalny, indywidualny styl osadnictwa i budownictwa, krajobraz kulturowy i przyrodniczy, charakterystyczne elementy architektury i urządzenia przestrzeni publicznej, tradycyjne uprawy i hodowle, lokalna kuchnia i potrawy, tradycyjne zawody, szczególnie formy pomocy sąsiedzkiej i zaangażowania w sprawy publiczne.

Analiza potencjału rozwojowego wsi



Z analizy potencjału rozwojowego wynika, że najsilniejszym obszarem jest **BYT** czyli możliwości ekonomiczne sołectwa. Mieszkańcy czują potrzebę pobudzenia działań, mających na celu poprawę warunków bytowych. Sołectwo ma taką szansę i upatruje jej w środkach zewnętrznych i rozwoju drobnej przedsiębiorczości. Zaleca się przede wszystkim promocję miejscowości i propagowanie możliwości zagospodarowania terenów w Rudkach pod przemysł i usługi, a także wspieranie drobnej przedsiębiorczości. Pozostałe obszary słabe. **Obszar jakość życia** [warunki niematerialne i duchowe] niskim poziomie, duża liczba słabych stron w stosunku do silnych, otoczenie zewnętrzne neutralne. Zaleca się działania zmierzające do integracji mieszkańców oraz włączanie ich w życie wsi i działania na rzecz jej rozwoju. **Standard czyli czynniki materialne:** Obszar całościowo na minus. Największą bolączką mieszkańców sołectwa jest niewystarczająca infrastruktura techniczna [chodniki, oświetlenie] jak i społeczno-kulturalna [infrastruktura społeczna brak ogrzewanej świetlicy wiejskiej]. Największym problemem w tym obszarze jest brak funduszy, a szansą na rozwój środki zewnętrzne. **Tożsamość wsi, wartości życia wiejskiego:** Obszar bardzo słaby głównie na różnorodność wsi składających się na sołectwo [Kozłowo typowa wieś o zabudowaniu jednorodzinny, Rudki -- wieś po dawnym PGR – zabudowania blokowe]. Mieszkańcy mają małe poczucie tożsamości, brak miejsc kultu, brak tradycji, we wsi kultywuje się jedynie pamięć po jednym mieszkańcu. Zaleca się podjęcie działań mających na celu kultywowanie poczucia przynależności i budowania wspólnoty oraz edukację młodego pokolenia.

WIZJA WSI (hasłowa i opisowa):

WIZJA WSI: Wizja oznacza obraz przyszłego stanu jednostki, będący wyobrażeniem pożądanej przyszłości, zawierająca syntetyczny opis dążeń i aspiracji społeczności”

CECHY DOBREJ WIZJI:

- ✓ oddaje zbiorowe marzenia i oczekiwania co do przyszłości wsi (ludzie będą się z nią identyfikować),
- ✓ jest realna (osiągalna), bazuje na posiadanych SIŁACH, nie abstrahuje od BARIER,
- ✓ wzmacnia czynniki wyróżniające wieś,
- ✓ zawiera dźwignię rozwojową -> wskazuje mechanizm zdolny powodować rozwój wsi w zakładanym stopniu i skali,
- ✓ zawiera przyszłe funkcje wsi.

KOZŁOWO – sołectwo jednoczące mieszkańców

Sołectwo Kozłowo – bezpieczne sołectwo położone wśród lasów. Mieszkańcom żyje się bezpiecznie, założone są chodniki i oświetlenie. Mieszkańcy trzech wsi integrują się, wymieniają swe doświadczenia i wspomnienia na różnych płaszczyznach. Młodzi mieszkańcy chętnie zostają w miejscowości, znajdują zatrudnienie w pobliskich miejscowościach. Mieszkańcy biorą aktywny udział w rozwoju wsi należąc do lokalnych stowarzyszeń i grup społecznych.

I. Plan rozwoju		II. Program rozwoju	
1. CELE Co trzeba osiągnąć by ureczywistnić wizję naszej wsi?	2. Co nam pomoże osiągnąć cele? (zasoby, silne strony, szanse)	3. Co nam może przeszkodzić? (słabe strony, zagrożenia)	Projekty, przedsięwzięcia jakie wykotamy?
	ZASOBY których użyjemy	ATUTY silne strony i szanse jakie wykorzystamy	
A. TOŻSAMOŚĆ WSI I WARTOŚCI ŻYCIA WIEJSKIEGO			
1. Kulturowanie tradycji kulinarnych,	Mieszkańcy którzy wytwarzają lokalne potrawy	Osoby wytwarzające produkty lokalne, Bogate walory przyrodnicze, Uprawa specjalnych gatunków roślin i zbóż	1.1. Organizacja warsztatów kulinarnych
		1. Całkowicie ograniczone fundusze, 2. Brak promocji lokalnych towarów i usług 3. Ograniczona ilość materiałów promocyjnych.	

<p>2. Kulturowane tradycji historycznych</p>	<p>Wykorzystanie naturalnych walorów historycznych i przyrodniczych</p>	<p>Historia wsi, kultywowanie pamięci o wybitnym mieszkańcu</p>	<p>2.1. Organizacja warsztatów historycznych 2.2. Organizacja imprez okolicznościowych typu: Dzień matki i ojca, dzień babci i dziadka, Marcinki, Jasełka, dzień dziecka, majówka, dzień strażaka, noc kupały, dzień kobiet, 2.3. Organizacja wieczorów karnawałowych. 2.4. Organizacja dożynek Wiejskich i gminnych.</p>
--	---	---	---

B. STANDARD ŻYCIA

<p>1. Poprawa infrastruktury społecznej,</p> <p>2. Zagospodarowanie terenu rekreacyjnego oraz wyposażenie w sprzęt sportowy.</p>	<p>plac przy świetlicy wicjskiej PPZ Trzemeszno sp. z oo</p>	<p>Występują miejsca spotkań (świetlica, place zabaw, boisko)</p>	<p>Brak chodnika w całej miejscowości</p> <p>Niedostateczna ilość lamp</p> <p>Brak środków finansowych</p>	<p>1.1. Budowa chodnika w Rudkach,</p> <p>1.2. Budowa drogi asfaltowej z Kozłowa do Strzyżewa Paczkowskiego,</p> <p>1.3. Budowa i montaż oświetlenia.</p> <p>2.1. Zakup sprzętu sportowego: bramki, siatki, piłki, paliki, słupki, stroje sportowe.</p>
--	--	---	--	---

JAKOŚĆ ŻYCIA



1. Wzrost poziomu zaangażowania i współdziałania mieszkańców, zwiększenie integracji i oferty kulturalnej i rekreacyjnej.

Świetlica wiejska wraz z terenem zielonym

Dobra współpraca z lokalnym przedsiębiorcą, współpraca z LGD

Małe zaangażowanie społeczne młodych mieszkańców

- 1.1. Festyny rodzinne,
- 1.2. Organizacja turnieju w piłkę nożną,
- 1.3. Organizacja rajdów rowerowych,
- 1.4. Turnieje tenisa stołowego,
- 1.5. Organizacja warsztatów ze znajomości ziół,
- 1.6. Tworzenie możliwości samorealizacji,

BYT

- 1. Rozwój przedsiębiorczości wśród mieszkańców,
- 2. Promocja sołectwa.

- 1. Rudki – możliwość zagospodarowania pod przemysł i usługi
- 2. Pozyskiwanie funduszy od

wysoka dostępność działek pod zabudowę,
2. Współpraca z LGD, kapitał zewnętrzny na terenach inwestycyjnych

Trudność w pozyskaniu Śródków zewnętrznych ze względu na skomplikowane procedury

- 1.1. Warsztaty z zakresu jak prowadzić własną działalność gospodarczą,
- 1.1. Szkolenie z zakresu pozyskiwania środków unijnych na rozpoczęcie działalności gospodarczej.
- 2.1. Wydanie folderów promujących miejscowość,
- 2.2. Posadwienie wiaty miejscowości

darczyńców **PROGRAM KRÓTKOTERMINOWY**
ODNOWY WSI na OKRES 12 miesięcy

Kluczowy problem	Odpowiedź	Propozycja projektu	Czy nas stać na realizację? (tak/nie)		Punktacja	Hierarchia
			Organizacyjnie	Finansowo		
Co nam najbardziej zależy?	Spokojna integrująca mieszkańców	Festyn rocznicy	TAK	NIE	1	V
Na czy nam najbardziej zależy?	Rozwój infrastruktury społecznej	Rozbudowa sieci wodociągowej i kanalizacyjnej w Rudkach	TAK	NIE	5	I
Co nam najbardziej przeszkadza?	Brak integracji wśród mieszkańców	Organizacja turniejów piłki nożnej i tenisa stołowego	TAK	TAK	2	IV
Co najbardziej zmieni nasze życie?	Poprawa relacji sąsiedzkich	Organizacja czasu wolnego dla dzieci i dorosłych	TAK	TAK	3	III
Co nam przyjdzie najłatwiej?	Rozwój kultury sołectwa	Organizacja imprez okolicznościowych: dzień matki i ojca, dzień babci i dziadka, dzień dziecka, majówka, dzień kobiet itp.	TAK	NIE	4	V
<p>Na realizację jakiego projektu planujemy pozyskać środki zewnętrzne? Z jakich źródeł?</p> <p>Projekt: „Rozbudowa sieci wodociągowej i kanalizacyjnej w Rudkach”</p>						



Podpisy przedstawicieli Grupy Odnowy Wsi:
uczestniczących w przygotowaniu aktualizacji
dokumentu:

Magdalena Czarnecka

Dariusz Różewicz

Jolanta Flak

Maciej Dalewski

Łukasz Kaźmierczak

SOLECKA STRATEGIA ROZWOJU dla Kozłowa w gminie Trzemeszno wypracowana przez GOW na warsztatach
w ramach programu UMWW - „Wielkopolska Odnowa Wsi 2013-2020” Aktualizacja z dnia 12 listopada 2019 r.

