

TOM 1 – PROJEKT ARCHITEKTONICZNO-BUDOWLANY

1. Obiekt: Budowa świetlicy wiejskiej
2. Kategoria obiektu: IX
3. Adres inwestycji: Cytrynowo-Bystrzyca, gmina Trzemeszno, działka nr 97/1.
4. Inwestor: Urząd Miasta i Gminy Trzemeszno
ul. Dąbrowskiego 2
62-240 Trzemeszno
5. Opracował: tech. bud. Marian Andrzejewski
upr. nr 28/78/Pw
ul Roosevelta 92 e/1, 62-200 Gniezno
6. Autor projektu: architektura
tech. bud. Marian Andrzejewski
upr. nr 28/78/Pw
ul Roosevelta 92 e/1, 62-200 Gniezno
- konstrukcja
inż. Tomasz Modrzejewski
ul Bolesława Śmiałego 27, 62-200 Gniezno
upr. nr WKP/0085/PWOK/11
- branża sanitarna
mgr inż. Piotr Nowak
Oś. Wł. Łokietka 4a/3, 62-200 Gniezno
upr. nr 438/88/Pw
- branża elektryczna
mgr inż. Mateusz Kowalski.
Oś. Ogrodowe 29, 62-200 Gniezno
upr. nr WKP/0454/P00E/15
7. Opracowano: Kwiecień 2018 rok.

Trzemeszno 2017-12-11

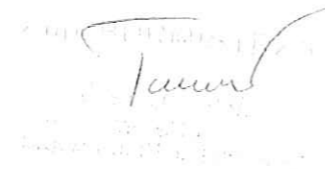
RI. 7331. 131. 2017

Gmina Trzemeszno
Ul. Dąbrowskiego 2
62 - 240 T r z e m e s z n o

Uwzględniając ustalenia miejscowego planu zagospodarowania przestrzennego terenu usług z zakresu kultury, oświaty i sportu, obejmującego teren działki nr geod. 93, 95/1, 97/1 we wsi Cytrynowo – Bystrzyca gm. Trzemeszno, zatwierdzonym uchwałą Rady Miejskiej w Trzemesznie nr LII/469/2017 Rady Miejskiej Trzemeszna z dnia 27 września 2017 r., informuję, że działka o nr geod. 97/1 we wsi Cytrynowo gm. Trzemeszno – jest oznaczona w tym planie symbolem **Uo/US** i przeznaczona pod teren usług oświaty, kultury i sportu - do zagospodarowania na zasadach określonych w tekście planu.

W załączeniu:

- wypis z tekstu planu
- wyrys z rysunku planu



Za zgodność kopii
z oryginałem
Dnia 13.04.2018.r.



Załącznik nr 10 do protokołu
Nr LII/2017 Sesji Rady Miejskiej Trzemeszna
z dnia 27. 09. 2017 r.

ODPIS

**U C H W A Ł A Nr LII/469/2017
RADY MIEJSKIEJ TRZEMESZNA
z dnia 27 września 2017 r**

w sprawie: **uchwalenia miejscowego planu zagospodarowania przestrzennego terenu usług z zakresu kultury, oświaty i sportu, obejmującego teren działki nr geod. 93, 95/1, 97/1 we wsi Cytrynowo – Bystrzyca gm. Trzemeszno.**

Na podstawie art. 18 ust. 2 pkt 5 ustawy z dnia 8 marca 1990 r. o samorządzie gminnym (Dz.U. 2016 r. poz. 446) i art. 20 ust. 1 ustawy z dnia 27 marca 2003 r. o planowaniu i zagospodarowaniu przestrzennym (Dz. U. z 2017 r. poz. 1073) Rada Miejska Trzemeszna uchwala, co następuje:

§ 1. 1. Uchwala się miejscowy plan zagospodarowania przestrzennego terenu usług z zakresu kultury, oświaty i sportu, obejmujący teren działki nr geod. 93, 95/1, 97/1 we wsi Cytrynowo – Bystrzyca gm. Trzemeszno, zwany dalej „planem”, po stwierdzeniu, że nie narusza on ustaleń Studium uwarunkowań i kierunków zagospodarowania przestrzennego miasta i gminy Trzemeszno.

2. Integralnymi częściami uchwały są:

- 1) rysunek planu opracowany w skali 1 : 1000, stanowiący załącznik nr 1 do niniejszej uchwały, zwany dalej „rysunkiem”;
- 2) rozstrzygnięcie Rady Miejskiej Trzemeszna w sprawie rozpatrzenia uwag wniesionych do projektu planu, stanowiące załącznik nr 2 do niniejszej uchwały;
- 3) rozstrzygnięcie o sposobie realizacji zapisanych w planie inwestycji z zakresu infrastruktury technicznej, które należą do zadań własnych gminy oraz zasady ich finansowania, stanowiące załącznik nr 3 do niniejszej uchwały.

§ 2. Ilekroć w dalszych przepisach niniejszej uchwały mowa jest o:

- 1) **budynku pomocniczym** – należy przez to rozumieć budynek garażowy, budynek gospodarczy lub budynek garażowo-gospodarczy;

Za zgodność kopii
z oryginałem
Dnia 23.09.2018 r.

- 2) **działce** – należy przez to rozumieć działkę budowlaną w rozumieniu ustawy o planowaniu i zagospodarowaniu przestrzennym;
- 3) **intensywności zabudowy** – należy przez to rozumieć sumę powierzchni całkowitej kondygnacji nadziemnych wszystkich budynków na działce podzieloną przez powierzchnię tej działki;
- 4) **nieprzekraczalnej linii zabudowy** – należy przez to rozumieć linię określającą dopuszczalną minimalną odległość ściany budynku od linii rozgraniczającej terenu;
- 5) **ogrodzeniu pełnym** – należy przez to rozumieć ogrodzenie, w którym udział powierzchni pełnej wynosi powyżej 30%;
- 6) **tablicy informacyjnej** – należy przez to rozumieć element systemu informacji gminnej, informacji turystycznej, przyrodniczej lub edukacji ekologicznej;
- 7) **terenach komunikacji** - należy przez to rozumieć drogi publiczne i drogi wewnętrzne;
- 8) **terenie** – należy przez to rozumieć powierzchnię o określonym przeznaczeniu i zasadach zagospodarowania, wyznaczoną na rysunku planu liniami rozgraniczającymi.

§ 3. Na obszarze objętym planem ustala się następujące przeznaczenie terenów:

- 1) teren usług oświaty, kultury i sportu, oznaczony na rysunku symbolem **Uo/US**;
- 2) teren drogi wewnętrznej, oznaczony na rysunku symbolem **KDW**.

§ 4. W zakresie zasad ochrony i kształtowania ładu przestrzennego ustala się:

- 1) nakaz lokalizacji zabudowy oraz obiektów budowlanych zgodnie z nieprzekraczalnymi liniami zabudowy wyznaczonymi na rysunku planu;
- 2) dopuszczenie:
 - a) lokalizowania tablic informacyjnych, tablic reklamowych i urządzeń reklamowych, o powierzchni jednostkowej nie większej niż 3 m², na ogrodzeniach i budynkach w sposób nieprzesłaniający istotnych elementów architektonicznych elewacji budynków, np. okien, gzymsów, itp.,
 - b) umieszczania szyldów na ogrodzeniu działek od strony terenów komunikacji lub na elewacji budynku wyłącznie na wysokości dwóch pierwszych kondygnacji,
 - c) lokalizacji obiektów infrastruktury technicznej poza ustalonymi na rysunku planu liniami zabudowy,
 - d) lokalizacji dojeżdż, dojazdów, obiektów małej architektury, sieci infrastruktury technicznej, urządzeń budowlanych,
 - e) wydzielania działek pod lokalizację infrastruktury technicznej;

Za zgodność kopii
z oryginałem
Dnia 23.09.2018 r.

[Signature]

- 3) zakaz lokalizacji, budowania i rozbudowywania obiektów budowlanych i urządzeń, które wpływają negatywnie na ład przestrzenny, w tym:
 - a) tymczasowych obiektów budowlanych, z wyjątkiem urządzeń zaplecza budów lokalizowanych w bezpośrednim sąsiedztwie terenu budowy,
 - b) ogrodzeń pełnych lub ogrodzeń z betonowych elementów prefabrykowanych od strony terenów komunikacji,
 - c) oświetlania obiektów w sposób powodujący oślepianie uczestników ruchu.

§ 5. W zakresie zasad ochrony środowiska, przyrody i krajobrazu ustala się:

- 1) ochronę powierzchni ziemi, powietrza i wód zgodnie z przepisami o ochronie środowiska;
- 2) gromadzenie i segregację odpadów w miejscach ich powstawania oraz zagospodarowanie ich zgodnie z przepisami o odpadach;
- 3) w przypadku odprowadzania wód opadowych i roztopowych do ziemi lub rowów, uwzględnienie przepisów odrębnych w sprawie warunków, jakie należy spełnić przy wprowadzaniu ścieków do wód lub do ziemi, oraz w sprawie substancji szczególnie szkodliwych dla środowiska wodnego;
- 4) zastosowania odpowiednich środków technicznych zabezpieczających wody podziemne przed zanieczyszczeniem Głównych Zbiorników Wód Podziemnych;
- 5) nakaz wykorzystywania nadmiaru mas ziemnych pozyskanych podczas prac budowlanych w obrębie terenu lub usuwania ich zgodnie z przepisami o odpadach;
- 6) zagospodarowanie zielenią wszystkich powierzchni wolnych od utwardzenia;
- 7) nakaz zachowania określonych przepisami odrębnymi dopuszczalnych poziomów hałasu w środowisku dla terenu **Uo/US** jak dla terenów rekreacyjno-wypoczynkowych;
- 8) zakaz lokalizacji przedsięwzięć mogących potencjalnie lub zawsze znacząco oddziaływać na środowisko, z wyjątkiem inwestycji celu publicznego w zakresie infrastruktury technicznej lub drogowej.

§ 6. W zakresie zasad ochrony dziedzictwa kulturowego i zabytków, w tym krajobrazów kulturowych oraz dóbr kultury współczesnej nie podejmuje się ustaleń.

§ 7. W zakresie zasad kształtowania krajobrazu nie podejmuje się ustaleń.

§ 8. W zakresie wymagań wynikających z potrzeb kształtowania przestrzeni publicznych obowiązują ustalenia § 9.

Za zgodność kopii
z oryginałem
Dnia 23.04.2018 r.

§ 9. Na terenie usług oświaty, kultury i sportu, oznaczonym na rysunku symbolem **Uo/US**, w zakresie zasad kształtowania zabudowy oraz wskaźników zagospodarowania terenu ustala się:

- 1) lokalizację zabudowy usługowej w zakresie edukacji, zabudowy biurowo-administracyjnej, budynków użyteczności publicznej, kultury, kultury fizycznej, agroturystyki, hotelarstwa, gastronomii, turystyki, sportu i rekreacji;
- 2) dopuszczenie lokalizacji:
 - a) budynków pomocniczych,
 - b) kondygnacji podziemnych, pod warunkiem, że ich budowa nie doprowadzi do pogorszenia jakości lub zmniejszenia ilości wód podziemnych;
- 3) maksymalną powierzchnię zabudowy - 50% powierzchni działki;
- 4) minimalną powierzchnię biologicznie czynną – 20% powierzchni działki;
- 5) intensywność zabudowy dla działki od 0,01 do 1,5;
- 6) wysokość zabudowy:
 - a) usługowej nie większą niż 12 m,
 - b) pomocniczej nie większą niż 5 m;
- 7) stosowanie dowolnych form dachów;
- 8) powierzchnię nowo wydzielonej działki nie mniejszą niż 3 000 m²;
- 9) zapewnienie stanowisk postojowych, w tym dla pojazdów zaopatrzonych w kartę parkingową, w ilości nie mniejszej niż 3 stanowiska postojowe na każde 100 m² powierzchni użytkowej obiektów usługowych;
- 10) obsługę komunikacyjną z przyległych terenów komunikacji.

§ 10. Na terenie drogi wewnętrznej, oznaczonym na rysunku planu symbolem **KDW**, w zakresie zasad kształtowania zabudowy i wskaźników zagospodarowania terenu ustala się:

- 1) sytuowanie jezdni lub pieszojezdni o szerokości nie mniejszej niż 5 m, a w przypadku pasa drogi o szerokości mniejszej niż 5 m – o szerokości równej szerokości pasa drogi;
- 2) dopuszczenie usytuowania dodatkowych, innych niż ustalone w pkt. 1, elementów infrastruktury drogowej, w tym stanowisk postojowych i ścieżek rowerowych;
- 3) podział na działki zgodnie z liniami rozgraniczającymi teren;
- 4) zakaz grodzenia terenów, z wyjątkiem przypadków wynikających z potrzeb zapewnienia bezpieczeństwa ruchu drogowego i ochrony przyrody.

§ 11. W zakresie granic i sposobów zagospodarowania terenów lub obiektów podlegających ochronie, ustalonych na podstawie przepisów odrębnych, w tym terenów górniczych, a także obszarów

Za zgodność kopii
z oryginałem
Dnia 23.06.2018r.



szczególnego zagrożenia powodzią, obszarów osuwania się mas ziemnych, krajobrazów priorytetowych określonych w audycie krajobrazowym oraz w planach zagospodarowania przestrzennego województwa, nie podejmuje się ustaleń.

§ 12. W planie:

- 1) nie wyznacza się terenów wymagających wszczęcia postępowania scalania i podziału nieruchomości w rozumieniu przepisów odrębnych;
- 2) nie określa się szczegółowych zasad i warunków scalania oraz podziału nieruchomości w rozumieniu przepisów odrębnych.

§ 13. W zakresie szczególnych warunków zagospodarowania terenów oraz ograniczeń w ich użytkowaniu, w tym zakazu zabudowy nie podejmuje się ustaleń.

§ 14. W zakresie zasad modernizacji, rozbudowy i budowy systemów komunikacji ustala się:

- 1) szerokość dróg w liniach rozgraniczających zgodnie z rysunkiem planu;
- 2) zachowanie ciągłości powiązań przestrzennych i funkcjonalnych jezdni, pieszo-jezdni, chodników i dróg pieszo-rowerowych z istniejącym i projektowanym układem sieci drogowo-ulicznej;
- 3) uwzględnienie wymagań technicznych w zakresie zagospodarowania terenów komunikacji oraz lokalizacji istniejących i planowanych urządzeń infrastruktury technicznej;
- 4) zakaz lokalizacji urządzeń i obiektów przesłaniających i utrudniających ruch pieszych, rowerzystów i pojazdów samochodowych.

§ 15. W zakresie zasad modernizacji, rozbudowy i budowy systemów infrastruktury technicznej ustala się:

- 1) zachowanie ciągłości powiązań sieci infrastruktury technicznej z układem zewnętrznym oraz zapewnienie dostępu do sieci zgodnie z przepisami odrębnymi;
- 2) zagospodarowanie wód opadowych i roztopowych do sieci kanalizacji deszczowej lub ogólnospławnej;
- 3) dopuszcza się odprowadzanie wód opadowych i roztopowych na terenie działki w miejscu nieutwardzonym, do dołów chłonnych lub do zbiorników retencyjnych do czasu przyłączenia do sieci kanalizacji deszczowej, zgodnie z przepisami odrębnymi;
- 4) zaopatrzenie w wodę z sieci wodociągowej;
- 5) odprowadzenie ścieków komunalnych do sieci kanalizacji sanitarnej;

Za zgodność kopii
z oryginałem
Dnia 23.04.2019.r.

ODPIS

- 6) dopuszczenie robót budowlanych w zakresie sieci infrastruktury technicznej, w tym w szczególności sieci: wodociągowej, kanalizacyjnej, gazowej, ciepłowniczej, elektroenergetycznej i telekomunikacyjnej;
- 7) dopuszczenie rozbudowy oraz przebudowy istniejących sieci;
- 8) dopuszczenie lokalizacji nowych linii elektroenergetycznych i telekomunikacyjnych wyłącznie jako kablowych;
- 9) dopuszczenie lokalizacji stacji transformatorowych;
- 10) dopuszczenie lokalizacji przepompowni ścieków;
- 11) zastosowanie do wytwarzania energii cieplnej paliw płynnych, gazowych i stałych, charakteryzujących się niskimi wskaźnikami emisji oraz alternatywnych źródeł energii.

§ 16. W zakresie sposobów i terminów tymczasowego zagospodarowania, urządzania i użytkowania terenów nie podejmuje się ustaleń.

§ 17. Dla terenu objętego planem ustala się 30% stawkę, o której mowa w art. 36 ust. 4 ustawy z dnia 27 marca 2003 r. o planowaniu i zagospodarowaniu przestrzennym.

§ 18. Wykonanie uchwały powierza się Burmistrzowi Trzemeszna.

§ 19. Uchwała wchodzi w życie po upływie 14 dni od daty jej ogłoszenia w Dzienniku Urzędowym Województwa Wielkopolskiego.



PREZYDENT
RADY MIEJSKIEJ
Sławomir Peno

Trzemeszno, dnia 2017.11.22

Za zgodność
odpisu z oryginałem

INSPEKTOR
ds. Usług Rady Miejskiej
Ewa Bisi-Krawiec

RADA MIEJSKA TRZEMESZNA
ul. Gen. Henryka Dąbrowskiego 2
62-240 Trzemeszno
tel. 61/415 21 99

Za zgodność kopii
z oryginałem
Dnia 13.04.2018 r.



Miejscowy plan zagospodarowania przestrzennego terenu usług z zakresu kultury, oświaty i sportu, obejmujący teren działki nr geod. 93, 95/1, 97/1 we wsi Cytrynowo - Bystrzyca gm. Trzemeszno

Załącznik nr 1 do Uchwały Nr LII/469/2017 Rady Miejskiej Trzemeszna z dnia 27.09.2017 r.

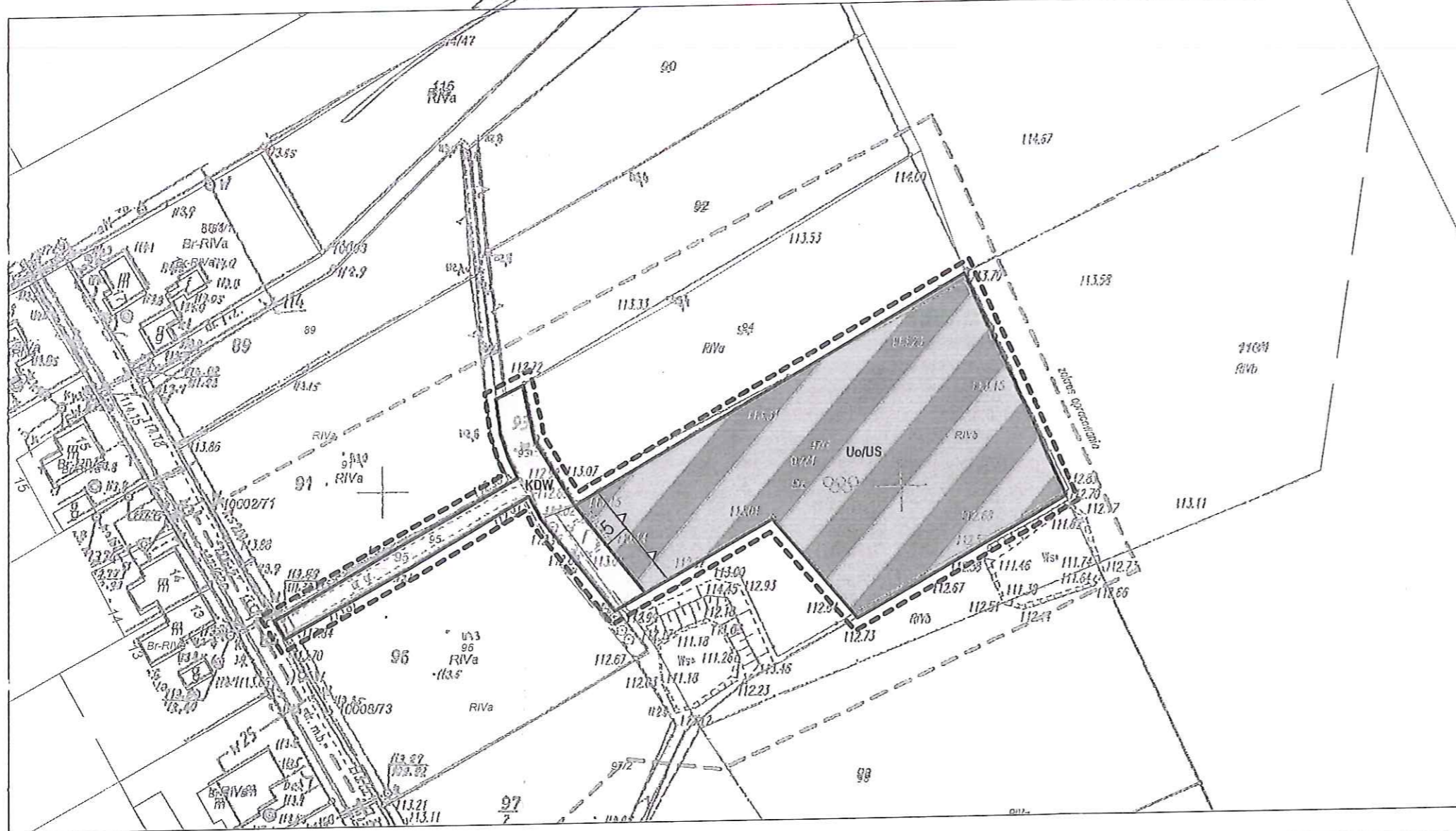
STANISŁAW PENO

SKALA 1 : 1 000
1 cm - 10 m



ODPIS

RADA MIEJSKA TRZEMESZNA
ul. Gen. Henryka Dąbrowskiego 2
62-270 Trzemeszno
tel. 317 15-41-06



MAPA DO CELÓW PROJEKTOWYCH		
Oznaczenie kancelaryjne zgłoszenia pracy geodezyjnej	GK.U.6640.3626.2015	
Nazwa miejscowości	Cytrynowo	
Jednostka ewidencyjna	identyfikator	300309_5
	nazwa	Trzemeszno
Obręb ewidencyjny	identyfikator	300309_5.0003
	nazwa	Cytrynowo-Bystrzyca
Skala mapy	1:1000	
Sekcja	6.181.19.14.4, 6.181.19.19.2	
Nazwa układu współrzędnych	prostokątnych	„2000” strefa 6
	układu wysokości	Kronsztad
Oznaczenie granic obszaru, który był przedmiotem aktualizacji	-----	
Informacja o służebnościach gruntowych mających wpływ na zagospodarowanie gruntów, zlokalizowanych w granicach	Nie wykonano sprawdzenia służebności gruntowych	
Data opracowania mapy	12.2015 r.	
<p>GEODZIS JAKUB ALEJSKI 62-200 GRZEZNO, UL. ROOSEVELTA 1 20 TEL. 69 1 592 340 SIP-422 1 61 592 00 1159. 301-123762 nazwa wykonawcy</p>		
<p>GEODETA UPRAWNIONY mgr inż. Jarosław Zwiernik nr upr. zawod. 19626 Jarosław Zwiernik</p>		
<p>imię i nazwisko geodety uprawnionego, nr uprawnień i podpis geodety który opracował mapę</p>		

INSPEKTOR ds. obsługi Rady Miejskiej
Ewa Bisińiewicz

Za zgodność odpisu z oryginałem

2017.11.22

Trzemeszno, dnia.....

OZNACZENIA

- Granica opracowania (odsunięta o 2 m)
- Linie rozgraniczające tereny o różnym przeznaczeniu lub o różnych zasadach zagospodarowania
- Nieprzekraczalne linie zabudowy
- Teren usług oświaty, kultury i sportu
- Teren drogi wewnętrznej
- Wymiarowanie

Wrys ze studium uwarunkowań i kierunków zagospodarowania przestrzennego gminy Trzemeszno skala 1 : 25 000 powiększona do skali 1 : 5 000



Nie wyklucza się istnienia w terenie danych nie wykazanych na niniejszej mapie urządzeń podziemnych, które nie były zgłoszone do inwentaryzacji

Kontur użytków gruntowych oznaczony symbolem Ws* nie jest ujawniony w ewidencji gruntów i budynków

Podpisz się, że niniejszy dokument został opracowany w wyniku prac geodezyjnych i kartograficznych, których rezultatem jest opracowanie technicznego wykreślenia dla ewidencji instalacji państwowego zarządu geodezyjnego i kartograficznego

STAROSTA GNIĘZNIENSKI
 7.3003.2016.113
 19 STY. 2016

z ul. Spółdzielczej 10
 Jarosław Zwiernik
 referent

Za zgodność kopii z oryginałem
 Dnia 20.11.2016 r.

[Handwritten signature]

ODPIS

UZASADNIENIE
DO UCHWAŁY Nr LII/469/2017
RADY MIEJSKIEJ TRZEMESZNA
z dnia 27 września 2017 r.

1. Przedmiotowa uchwała jest konsekwencją uchwały nr XVIII/154/2015 Rady Miejskiej Trzemeszna z dnia 28 października 2015 r. w sprawie przystąpienia do sporządzenia miejscowego planu zagospodarowania przestrzennego terenu usług z zakresu kultury, oświaty i sportu, obejmującego teren działki nr geod. 93, 95/1, 97/1 we wsi Cytrynowo – Bystrzyca gm. Trzemeszno.
2. Teren objęty opracowaniem miejscowego planu stanowi obszar o powierzchni około 0,21 ha.
3. Zgodnie z ustawą z dnia 27 marca 2003 r. o planowaniu i zagospodarowaniu przestrzennym (Dz. U. z 2015 r. poz. 199 ze zmianami), została przeprowadzona procedura sporządzania miejscowego planu, przewidziana w art. 17.
4. Stosownie do art. 17 pkt 1) ww. ustawy dokonano ogłoszenia w prasie i obwieszczenie o przystąpieniu do sporządzania miejscowego planu zagospodarowania przestrzennego terenu usług z zakresu kultury, oświaty i sportu, obejmującego teren działki nr geod. 93, 95/1, 97/1 we wsi Cytrynowo – Bystrzyca gm. Trzemeszno. z możliwością składania wniosków w terminie 21 dni od dnia ukazania się ogłoszenia i obwieszczenia.
5. Stosownie do art. 17 pkt 2) ww. ustawy o planowaniu i zagospodarowaniu przestrzennym, pismem o podjęciu uchwały i przystąpieniu do sporządzenia planu zostały zawiadomione instytucje oraz organy właściwe do uzgadniania i opiniowania planu.
6. Uzgodniono zakres i stopień szczegółowości informacji wymaganych w prognozie oddziaływania na środowisko z Regionalnym Dyrektorem Ochrony Środowiska w Poznaniu oraz z Państwowym Powiatowym Inspektorem Sanitarnym w Gnieźnie, pismo znak: 6722.08.15.2016 z dnia 17.02.2016 r.
7. Zgodnie z art. 17 pkt 4) sporządzono projekt miejscowego planu zagospodarowania wraz z prognozą oddziaływania na środowisko uwzględniając ustalenia Studium uwarunkowań i kierunków zagospodarowania przestrzennego miasta i gminy Trzemeszno, a także sporządzono prognozę skutków finansowych uchwalenia miejscowego planu z uwzględnieniem art. 36 ustawy.
8. Zgodnie z art. 1 ust. 2 ustawy o planowaniu i zagospodarowaniu przestrzennym projekt miejscowego planu zagospodarowania przestrzennego:
 - a) uwzględnia wymagania ładu przestrzennego oraz walory architektoniczne i krajobrazowe poprzez ustalenia zawarte m. in. w §4 tekstu uchwały, dotyczącym zasad ochrony i kształtowania ładu przestrzennego,
 - b) uwzględnia wymagania ochrony środowiska, w tym gospodarowania wodami i ochrony gruntów rolnych i leśnych poprzez ustalenia zawarte m. in. w §5 uchwały, dotyczącym zasad ochrony środowiska, przyrody i krajobrazu kulturowego
 - c) nie określa zasad ochrony dziedzictwa kulturowego i zabytków oraz dóbr kultury współczesnej,

Za zgodność kopii
z oryginałem

Dnia 23.09.2018 r.

- d) uwzględnia wymagania ochrony zdrowia oraz bezpieczeństwa ludzi i mienia, a także potrzeby osób niepełnosprawnych poprzez m. in. zapewnienie ochrony powierzchni ziemi, powietrza i wód zgodnie z przepisami o ochronie środowiska, zastosowanie do wytwarzania energii cieplnej paliw płynnych, gazowych i stałych charakteryzujących się niskimi wskaźnikami emisji oraz alternatywnych źródeł energii, zaopatrzenie w wodę z sieci wodociągowej, odprowadzenie ścieków komunalnych do sieci kanalizacji sanitarnej, nakaz uwzględnienia w zagospodarowaniu ograniczeń wynikających z przebiegu sieci infrastruktury technicznej, zapewnienie stanowisk postojowych dla pojazdów wyposażonych w kartę parkingową,
 - e) uwzględnia walory ekonomiczne przestrzeni ustalając zasady kształtowania zabudowy oraz wskaźniki zagospodarowania terenu, a także powierzchnię biologicznie czynną,
 - f) uwzględnia prawo własności do nieruchomości,
 - g) nie wyznacza obszarów przeznaczonych do funkcjonowania istniejących i planowanych obiektów i urządzeń niezbędnych na potrzeby obronności i bezpieczeństwa państwa,
 - h) uwzględnia potrzeby interesu publicznego poprzez określenie wymagań wynikających z potrzeb kształtowania przestrzeni publicznych, zgodnie z ustaleniami §9 uchwały,
 - i) uwzględnia potrzeby w zakresie rozwoju infrastruktury technicznej poprzez ustalenia zawarte m. in. w §14 uchwały, dotyczącym zasad modernizacji, rozbudowy i budowy systemów infrastruktury technicznej,
 - j) został sporządzony przy zapewnieniu udziału społeczeństwa, w tym przy użyciu środków komunikacji elektronicznej,
 - k) został sporządzony przy zachowaniu jawności i przejrzystości procedur planistycznych,
 - l) uwzględnia potrzebę zapewnienia odpowiedniej ilości i jakości wody, do celów zaopatrzenia ludności poprzez m. in. ustalenia uchwały dotyczące ochrony wód, ochronę głównego zbiornika wód podziemnych, odprowadzania wód opadowych i roztopowych do ziemi lub rowów, przy uwzględnieniu przepisów dotyczących warunków, jakie należy spełnić przy wprowadzaniu ścieków do wód lub do ziemi oraz substancji szczególnie szkodliwych dla środowiska wodnego, odprowadzenie ścieków komunalnych do sieci kanalizacji sanitarnej.
9. Zgodnie z art. 1 ust. 3 ustawy o planowaniu i zagospodarowaniu przestrzennym przy sporządzaniu projektu miejscowego planu uwzględniony został interes publiczny oraz interesy prywatne, zmierzające do ochrony istniejącego stanu zagospodarowania, a także analizy ekonomiczne, środowiskowe i społeczne.
10. Projekt planu miejscowego przewiduje sytuowanie nowej zabudowy przy uwzględnieniu wymagań ładu przestrzennego, efektywnego gospodarowania przestrzenią oraz walorami ekonomicznymi przestrzeni poprzez:
- a) kształtowanie struktur przestrzennych przy uwzględnieniu minimalizowania transportochłonności układu przestrzennego i wykorzystaniu istniejącego układu komunikacyjnego,
 - b) lokalizowanie nowej zabudowy w sposób umożliwiający mieszkańcom maksymalne wykorzystanie publicznego transportu zbiorowego jako podstawowego środka transportu,
 - c) zapewnianie rozwiązań przestrzennych, ułatwiających przemieszczanie się pieszych i rowerzystów,

Za zgodność kopii
z oryginałem

Dnia 23.04.2018 r.

[Signature]

- d) lokalizowanie nowej zabudowy przy wykorzystaniu istniejącego układu komunikacyjnego, istniejącej sieci elektroenergetycznej, pobliskich sieci wodociągowych, kanalizacyjnej i telekomunikacyjnej.
11. W poprzedniej kadencji Rady, w celu oceny aktualności studium i planów miejscowych Burmistrz Trzemeszna dokonał analizy zmian w zagospodarowaniu przestrzennym gminy. Oceniał postępy w opracowywaniu planów miejscowych i opracował wieloletnie programy ich sporządzenia w nawiązaniu do ustaleń studium, z uwzględnieniem decyzji zamieszczonych w rejestrach, o których mowa w art. 57 ust. 1-3 i art. 67, oraz wniosków w sprawie sporządzenia lub zmiany planu miejscowego. Burmistrz Trzemeszna w październiku 2011 r. przekazał Radzie Miejskiej wyniki analiz, o których mowa powyżej, jednakże pomimo przyjęcia do wiadomości informacji zawartych w ww. dokumencie, Rada Miejska w Trzemesznie nie podjęła rozstrzygnięcia w tej sprawie w formie uchwały. Tym samym brak jest uchwały Rady Miejskiej Trzemeszna w sprawie aktualności studium i planów miejscowych. Rada Miejska w Trzemesznie nie podjęła takiej uchwały również jeszcze w obecnej kadencji. Tym samym nie ma możliwości podania wyników tej analizy, ani podania numeru takiej uchwały.
12. Zgodnie z prognozą skutków finansowych, sporządzoną na podstawie art. 17 pkt 5) ustawy o planowaniu i zagospodarowaniu przestrzennym realizacja ustaleń planu spowoduje wzrost podatków od nieruchomości, a także nie wpłynie negatywnie na budżet gminy.
13. Na podstawie art. 17 pkt 6) lit. a) ustawy o planowaniu i zagospodarowaniu przestrzennym Burmistrz Trzemeszna uzyskał opinie do przedstawionych w projekcie miejscowego planu rozwiązań, od właściwych organów i instytucji.
14. Na podstawie art. 17 pkt 6) lit. b) ustawy o planowaniu i zagospodarowaniu przestrzennym, Burmistrz Trzemeszna uzgodnił projekt miejscowego planu z właściwymi organami i instytucjami.
15. Projekt miejscowego planu został wyłożony do publicznego wglądu w terminie od 01.06.2017 roku do 03.07.2017 roku.
16. Dyskusja publiczna dotycząca rozwiązań przyjętych w projekcie planu odbyła się w dniu 03.07.2017 r. roku o godzinie 12⁰⁰, na którą jednak nikt nie przybył.
17. Do projektu miejscowego planu zagospodarowania przestrzennego wyłożonego do publicznego wglądu, w ustawowym terminie, nie wniesiono żadnych uwag. Burmistrz Trzemeszna złożone uwagi rozstrzygnął w ustawowym terminie.
18. Wobec dopełnienia procedury przewidzianej ustawą z dnia 27 marca 2003 r. o planowaniu i zagospodarowaniu przestrzennym przedłożono Radzie Miejskiej w Trzemesznie projekt uchwały w sprawie uchwalenia miejscowego planu zagospodarowania przestrzennego terenu usług z zakresu kultury, oświaty i sportu, obejmującego teren działki nr geod. 93, 95/1, 97/1 we wsi Cytrynowo – Bystrzyca gm. Trzemeszno.
19. W związku z powyższym przyjęcie uchwały jest uzasadnione.

ODPIS

Trzemeszno, dnia

2017.11.22

RADA MIEJSKA TRZEMESZNA
ul. Gen. Hencyka Dąbrowskiego 2
62-240 Trzemeszno
tel. 61/415-41-06

Za zgodność
odpisu z oryginałem

PRZEWODNICZĄCY
RADY MIEJSKIEJ
Sławomir Peno

INSPEKTOR
ds. obsługi Rady Miejskiej
Ewa Bisikiewicz

Za zgodność kopii
z oryginałem
Dnia 23.04.2018 r.

ODPIS

Załącznik nr 3
do uchwały Nr LII/469/2017
RADY MIEJSKIEJ TRZEMESZNA
z dnia 27.09.2017 r.

Rozstrzygnięcie Rady Miejskiej Trzemeszna

o sposobie realizacji zapisanych w planie, inwestycji z zakresu infrastruktury technicznej,
które należą do zadań własnych gminy, oraz o zasadach ich finansowania

Na podstawie art. 20 ust.1 ustawy z 27 marca 2003 r. o planowaniu i zagospodarowaniu przestrzennym (Dz. U. z 2017 r. poz. 1073) Rada Miejska Trzemeszna rozstrzyga, co następuje:

§ 1

Sposób realizacji zapisanych w planie inwestycji z zakresu infrastruktury technicznej:

1. Zadania w zakresie infrastruktury technicznej prowadzić będą właściwe przedsiębiorstwa, w kompetencji, których leży rozwój sieci: wodociągowej i kanalizacji sanitarnej, energetycznej, gazociągowej i ciepłej, zgodnie z miejscowym planem zagospodarowania przestrzennego oraz na podstawie przepisów odrębnych. Zadania w zakresie gospodarki odpadami realizowane będą zgodnie z miejscowym planem zagospodarowania przestrzennego, zgodnie z planem gospodarki odpadami oraz na podstawie przepisów odrębnych.
2. Podstawę przyjęcia do realizacji zadań określonych w miejscowym planie zagospodarowania przestrzennego, które należą do zadań własnych gminy, stanowią będą zapisy Wieloletniego Programu Inwestycyjnego.
3. Określenie terminów przystąpienia i zakończenia realizacji tych zadań ustalone będzie według kryteriów i zasad przyjętych przy konstruowaniu Wieloletniego Programu Inwestycyjnego.
4. Inwestycje realizowane mogą być etapowo w zależności od wielkości środków przeznaczonych na inwestycje.

Za zgodność kopii
z oryginałem
Dnia 13.09.2018 r.

Zgodnie z zasadami finansowania inwestycji z zakresu infrastruktury technicznej, określonymi w planie, finansowanie to odbywać się będzie poprzez:

- 1) Wydatki z budżetu gminy;
- 2) Współfinansowanie środkami zewnętrznymi, poprzez budżet gminy – w ramach między innymi:
 - a) dotacji unijnych,
 - b) dotacji samorządu województwa,
 - c) dotacji i pożyczek z funduszy celowych,
 - d) kredytów i pożyczek bankowych,
 - e) innych środków zewnętrznych;
- 3) Udział inwestorów w finansowaniu w ramach porozumień o charakterze cywilno – prawnym lub w formie partnerstwa publiczno – prywatnego – „PPP”, a także właścicieli nieruchomości.

PRZEWODNICZĄCY
RADY MIEJSKIEJ
Sławomir Peno

RADA MIEJSKA TRZEMESZNA
ul. Gen. Henryka Dąbrowskiego 2
62-240 Trzemeszno
tel 61/415-41-06

Za zgodność
odpisu z oryginałem

Trzemeszno, dnia 2017. 11. 22

INSPIRATOR
Obsługi Rady Miejskiej
Ewa Bisikiewicz

Za zgodność kopii
z oryginałem
Dnia 23.04.2018.r.

[Signature]

GN.O.6124.9.7.2018

ZAŚWIADCZENIE

Zaświadcza się, że grunty będące własnością (pozostające we władaniu)

Gminy Trzemeszno

położone w miejscowości Cytrynowo – Bystrzyca, gm. Trzemeszno, oznaczone w ewidencji gruntów: **obręb Cytrynowo - Bystrzyca**, arkusz mapy nr **1**, działka nr **97/1** w granicach określonych informacją Burmistrza Trzemeszna Nr RI.7331.131.2017 z dnia 11.12.2017 r. o przeznaczeniu przedmiotowej działki zgodnie z miejscowym planem zagospodarowania przestrzennego terenu usług z zakresu kultury, oświaty i sportu, obejmującego teren działki nr geod. 93, 95/1, 97/1 we wsi Cytrynowo – Bystrzyca gm. Trzemeszno, zatwierdzonym uchwałą Rady Miejskiej w Trzemesznie nr LII/469/2017 Rady Miejskiej Trzemeszna z dnia 27 września 2017 r. - teren przedmiotowej działki przeznaczony jest pod teren usług oświaty, kultury i sportu, symbol planu „Uo/US”,

nie wymagają decyzji o wyłączeniu z produkcji rolnej

w trybie przepisów rozdziału 3 ustawy z dnia 3 lutego 1995 r. o ochronie gruntów rolnych i leśnych (t.j. Dz. U. z 2017 r. poz. 1161).

Niniejsze zaświadczenie stanowi załącznik do wniosku o pozwolenie na budowę.

Zgodnie z art. 22 ust. 2 ustawy z dnia 17 maja 1989 r. Prawo geodezyjne i kartograficzne (t.j. Dz.U. z 2017 r. poz. 2101) należy zgłosić do Powiatowego Ośrodka Dokumentacji Geodezyjnej i Kartograficznej zmiany danych objętych ewidencją gruntów i budynków (w tym dotyczące między innymi zmiany użytków) – w terminie 30 dni licząc od dnia powstania tych zmian.

Zgodnie z art. 48 ust 1. pkt 5 Prawa geodezyjnego i kartograficznego, kto wbrew przepisom art. 22 ust. 2, będąc obowiązany do zgłaszania zmian objętych ewidencją gruntów i budynków, nie zgłosi ich do właściwego organu w ciągu 30 dni od dnia powstania zmian – podlega karze grzywny.

Wolne od opłaty skarbowej (t.j. Dz. U. z 2016 r. poz. 1827 ze zm.).



Otrzymują za potwierdzeniem odbioru:

1. Inwestor: Gmina Trzemeszno
2. Wydział Architektury i Budownictwa
w miejscu
3. Powiatowy Ośrodek Dokumentacji
Geodezyjnej i Kartograficznej
w miejscu
4. a/a

Za zgodność kopii
z oryginałem
Dnia 23.01.2018 r.



Gniezno, dnia 21.11.2017r.

.....
(miejscowość i data)

OŚWIADCZENIE

Ja niżej podpisany

Marian Andrzejewski

.....
(imię i nazwisko projektanta lub sprawdzającego)

28/78/Pw

posiadający uprawnienia budowlane nr wydane przez

Urząd Wojewódzki w Poznaniu
Wydział Gospodarki Przestrzennej i Ochrony Środowiska

.....
po zapoznaniu się z przepisami Ustawy z dnia 7 lipca 1994 r – prawo budowlane, oraz ustawy z dnia 16 kwietnia 2004 r. o zmianie Ustawy Prawo Budowlane (Dz.U. nr 93 poz. 888 z 2004 r) zgodnie z art. 20 ust. 4

OŚWIADCZAM

BUDOWA ŚWIETLICY WIEJSKIEJ WRAZ Z
INFRASTRUKTURĄ ZEWNĘTRZNĄ

że projekt budowlany

GMINY TRZEMESZNO

opracowany dla
(podać inwestora)

CYTRYNOWO

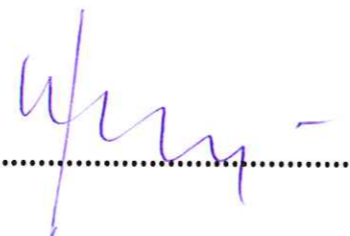
GMINA TRZEMESZNO

w miejscowości ul

DZIAŁKA 97/1

na działce oznaczonej nr ewidencyjnym gruntu

sporządzony jest zgodnie z obowiązującymi przepisami oraz zasadami wiedzy technicznej.


.....

Poznań, dnia 16.I. 1977

(pieczęć)

Nr 28/78/Pw

DECYZJA O STWIERDZENIU PRZYGOTOWANIA ZAWODOWEGO
do pełnienia samodzielnych funkcji technicznych w budownictwie

Na podstawie § 5 ust. 2, § 6 ust. 3, § 7 i § 13 ust. 1 pkt 2 lit.

rozporządzenia Ministra Gospodarki Terenowej i Ochrony Środowiska z dnia 20 lutego 1977 r. w sprawie samodzielnych funkcji technicznych w budownictwie (Dz.U. Nr 8, poz. 46) stwierdza:

Obywatel (ka) Marian ANDRZEJEWSKI
(imię i nazwisko)

technik budowlany

(tytuł naukowy - zawodowy)

urodzony (a) dnia 2 lipca 1947 r. w Kołaczkowie

posiada przygotowanie zawodowe upoważniające do wykonywania samodzielnej funkcji
kierownika budowy i robót

(rodzaj funkcji)

w specjalności konstrukcyjno-budowlanej
(rodzaj specjalności techniczno-budowlanej)

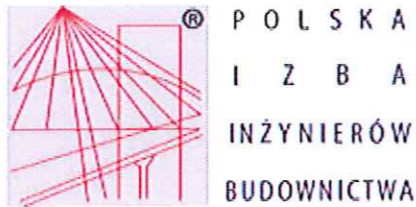
w zakresie konstrukcji budowlanych

(specjalizacja zawodowa)

MA-BUA/14
CVD MA-BUA-14 zam. 10087-Kw-W-76 WDA zam. 210-KI 50.000 piśm. 71g

Za zgodność kopii
z oryginałem
Dnia 23.04.2018 r.

[Signature]



Zaświadczenie
o numerze weryfikacyjnym:
WKP-IPQ-GW1-H2P *

Pan Marian Andrzejewski o numerze ewidencyjnym WKP/BO/0378/03
adres zamieszkania ul. Roosevelta 92 E/1, 62-200 Gniezno
jest członkiem Wielkopolskiej Okręgowej Izby Inżynierów Budownictwa i posiada wymagane
ubezpieczenie od odpowiedzialności cywilnej.
Niniejsze zaświadczenie jest ważne do dnia 2019-03-31.

Zaświadczenie zostało wygenerowane elektronicznie i opatrzone bezpiecznym podpisem elektronicznym
weryfikowanym przy pomocy ważnego kwalifikowanego certyfikatu w dniu 2018-03-14 roku przez:

Włodzimierz Draber, Przewodniczący Rady Wielkopolskiej Okręgowej Izby Inżynierów Budownictwa.

(Zgodnie art. 5 ust 2 ustawy z dnia 18 września 2001 r. o podpisie elektronicznym (Dz. U. 2001 Nr 130 poz. 1450) dane w postaci
elektronicznej opatrzone bezpiecznym podpisem elektronicznym weryfikowanym przy pomocy ważnego kwalifikowanego certyfikatu są
równoważne pod względem skutków prawnych dokumentom opatrzonym podpisami własnoręcznymi.)

* Weryfikację poprawności danych w niniejszym zaświadczeniu można sprawdzić za pomocą numeru weryfikacyjnego zaświadczenia na
stronie Polskiej Izby Inżynierów Budownictwa www.piib.org.pl lub kontaktując się z biurem właściwej Okręgowej Izby Inżynierów
Budownictwa.

Za zgodność kopii
z oryginałem
Dnia 13.04.2018 r.

Województwo: wielkopolskie
Powiat: gnieźnieński
Jednostka ewidencyjna: 300309_5 Trzemeszno - gmina
Obręb ewidencyjny: 0003 Cytrynowo-Bystrzyca

Arkusz ewidencyjny: 1

Działka: 97/1

Powiatowy Zarząd
Geodezji, Kartografii, Katastru
i Nieruchomości
w Gnieźnie
62-200 Gniezno, al. Reymonta 21 B
Tel./fax 61 426 46 88
NIP 784-247-28-26, REGON 301604328

Mapa zasadnicza

Skala 1:1000



Poświadczam się zgodność
z treścią materiału planowego zasobu
geodezyjnego i kartograficznego

STAROSTA GNIEŹNIENSKI

Mapa zasadnicza

(Nazwa materiału zasobu)

(Identyfikator ewidencyjny materiału zasobu)

25 WRZ. 2015

(Data w, onama kopii)

z up. Starosty Gnieźnieńskiego

Krzyszyna Maciejewska

Kierownik Działu

Geodezji i Kartograficznego

imię i nazwisko osoby upoważnionej (1)

GK.U.6642.1006.2015
Gniezno, dn. 25-09-2015 r.
Wykonał: Anna Świętek

1. Plan zagospodarowania terenu – część opisowa.

1.1. Przedmiot inwestycji.

Przedmiotem inwestycji jest budowa wiejskiej świetlicy w Cytrynowie-Bystrzycy, Gmina Trzemeszno na działce nr 97/1.

1.2. Istniejący stan zagospodarowania działki.

Działka budowlana nr ewidencyjny 97/1, na której planowana jest inwestycja położona jest w Cytrynowie-Bystrzycy. Działka o płaskim ukształtowaniu terenu, niezadrzewiona, posiada dostęp do drogi publicznej.

1.3. Projektowane zagospodarowanie działki.

Projektowaną świetlicę zaprojektowano w centralnej części działki. W sąsiedztwie świetlicy zlokalizowano 10 miejsc postojowych, w tym jedno stanowisko dla osób niepełnosprawnych. W południowej części działki zaprojektowano budynek gospodarczy do przechowywania narzędzi ogrodniczych. W zachodniej części działki zlokalizowano plac zabaw.

1.4. Projektowane uzbrojenie działki.

Projektuje się budowę przyłączy wodociągowego i elektroenergetycznego zgodnie z warunkami budowy przyłączy. Odprowadzenie ścieków przewidziano do szczelnego zbiornika bezodpływowego.

1.5. Obszar oddziaływania inwestycji.

Obszar oddziaływania projektowanej rozbudowy nie wykracza poza obręb działki nr 97/1.

1.6. Zestawienie powierzchni poszczególnych części zagospodarowania terenu.

Powierzchnia działki:	3244,00 m ²	
Powierzchnia opracowania:	3244,00 m ²	
Powierzchnia zabudowy:	204,94 m ²	6,3% pow. działki
W tym:		
Świetlica:	163,44 m ²	
Budynek gospodarczy:	20,0 m ²	
Istniejąca wiata:	21,50 m ²	
Powierzchnia pochylni i schodów zew.:	12,89 m ²	
Powierzchnia utwardzona:	631,20 m ²	
Powierzchnia zieleni:	2109,47 m ²	65,0% pow.

1.7. Dane o ochronie terenu.

Terenie inwestycji zgodnie z ustaleniami mpzp nie znajduje się w żadnej strefie ochronnej.

1.8. Informacje i dane o charakterze i cechach przewidywanych zagrożeń dla środowiska oraz higieny i zdrowia użytkowników.

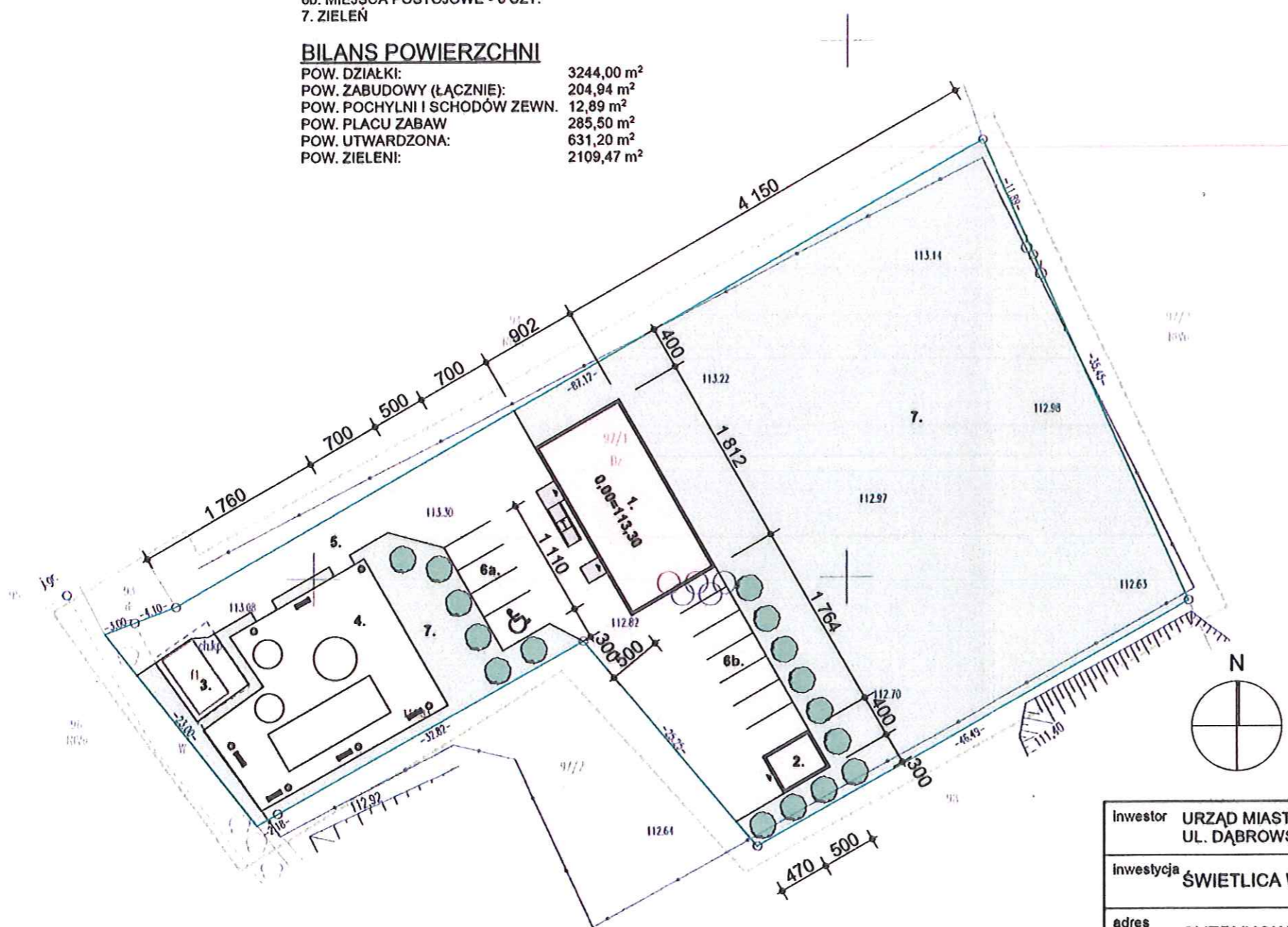
Projektowana inwestycja nie wpływa ujemnie na stan środowiska naturalnego oraz na higienę i zdrowie użytkowników.

LEGENDA

- 1. PROJEKTOWANA ŚWIETLICA WIEJSKA
- 2. PROJEKTOWANY BUDYNEK GOSPODARCZY
- 3. ISTNIEJĄCA WIATA
- 4. ŚPLAC ZABAW
- 5. POWIERZCHNIA UTWARDZONA
- 6a. MIEJSCA POSTOJOWE - 4 SZT.
- 6b. MIEJSCA POSTOJOWE - 6 SZT.
- 7. ZIELEŃ

BILANS POWIERZCHNI

POW. DZIAŁKI:	3244,00 m ²
POW. ZABUDOWY (ŁĄCZNIE):	204,94 m ²
POW. POCHYLNII I SCHODÓW ZEWN.	12,89 m ²
POW. PLACU ZABAW	285,50 m ²
POW. UTWARDZONA:	631,20 m ²
POW. ZIELENI:	2109,47 m ²



MAPA DO CEŁÓW PROJEKTOWYCH		
Oznaczenie kancelaryjne zgłoszenia pracy geodezyjnej	GK.U.6640.3428.2016	
Nazwa miejscowości	CYTRYNOWO-BYSTRZYCA	
Jednostka ewidencyjna	identyfikator	300309_5
	nazwa	TRZEMESZNO
Obręb ewidencyjny	identyfikator	0003
	nazwa	CYTRYNOWO-BYSTRZYCA
Sekcja 6.181.19.14.4.3 6.181.19.19.2.1	Skala mapy	1:500
Nazwa układu współrzędnych	prostokątnych	2000(6)
	układu wysokości	Kronstadt 86
Oznaczenie granic obszaru, który był przedmiotem aktualizacji		
Informacja o służebnościach gruntowych mających wpływ na zagospodarowanie gruntów, zlokalizowanych w granicach projektowanej inwestycji *)		brak
Data opracowania mapy		08.10.2016 r.
<p>GEO-SIT FIRMY GEODEZYJNO-KARTOGRAFICZNE BARBARA KUPIDURA 62-200 GNIEZNO, UL. ORNA 24 TEL. 506 021 716 IP 763 219 39 25 REGON 360645755</p>		mgr inż. Rafał Siwka
nazwa firmy geodezyjnej, który opracował mapę		geodeta uprawniony nr upr. 20415
		nr uprawnień i podpis geodety
*) Należy podać skróty opis służebności gruntowej wraz ze sposobem jej oznaczenia na mapie, a w przypadku kiedy nie wykonano ustalenia obciążeń służebnościami - zamieścić stosowną informację		
Mapa do celów projektowych wolno reprodukować po namieszczeniu projektu. Mapa niniejsza może służyć do celów projektowych. Nie wyklucza się istnienia w terenie innych nie wskazanych na niniejszej mapie urządzeń podziemnych, które nie były zgłoszone do inwentaryzacji. Wszystkie trwałe obiekty budowlane podlegają wytyczeniu przez jednostki wykonawstwa geodezyjnego.		
Działka	97/1 pow. 0.3244 ha	
KW	POIG/00074102/9	

Poświadczam, że niniejszy dokument został opracowany w wyniku prac geodezyjnych i kartograficznych, których rezultaty zawiera operat techniczny wpisany do ewidencji materiałów państwowego zasobu geodezyjnego i kartograficznego

STAROSTA GNIEŹNIEŃSKI

P. 2008 2016 3263
 (identyfikator ewidencyjny materiału zasobu - operatu technicznego)
17 LIS. 2016
 (Data wpisania operatu technicznego do ewidencji materiałów zasobu)
 Krystyna Maciejewska
 Kierownik Działu
 Zasobu Geodezyjnego i Kartograficznego
 (Imię, nazwisko i podpis osoby reprezentującej organ)

inwestor	URZĄD MIASTA I GMINY TRZEMESZNO UL. DĄBROWSKIEGO 2 62-240 TRZEMESZNO	
inwestycja	ŚWIETLICA WIEJSKA	
adres	CYTRYNOWO - BYSTRZYCA DZ. 97/1	
treść rysunku	PLAN ZAGOSPODAROWANIA TERENU	
opracował	TECH. BUD. MARIAN ANDRZEJEWSKI	
temat	PROJEKT BUDOWLANY	
branża	ARCHITEKTURA	
skala	1:500	nr rysunku 1
		data III.2018

Marian Andrzejewski
 nr uprawnień upr. 281781Pw
 upr. z 5/53/2.86/2013.5/15/13/2011.1/2011.2
 Członek Wkp. Izby inż. Bud.
 Gniezno, ul. Kosciuszki 92E/11
 tel. 061 262044, kom. 608 148 781

Za zgodność kopii z oryginałem
 Onia 23.04.2018 r.
 [Signature]

RZECZOZNAWCA DO SPRAW ZABEZPIECZENIA PRZECIWOPOŻAROWYCH
 mgr inż. Waldemar Ulatowski Nr upr. 534/2011
 Rogowo, dn. 17.10.2018
 Zgodność projektu z wymaganiami ochrony przeciwpożarowej
 potwierdzam
 bez uwag z uwagami

2. Projekt architektoniczno-budowlany. Część opisowa.

2.1. Przeznaczenie i program użytkowy, zestawienie powierzchni i kubatury.

Projektowany budynek to jednokondygnacyjna, niepodpiwniczona świetlica wiejska. Zaprojektowano salę, węzeł sanitarny, kuchnię i kotłownię.

Zestawienie powierzchni i kubatura.

Powierzchnia zabudowy:	163,44 m ²
Powierzchnia całkowita:	163,44 m ²
Powierzchnia użytkowa:	135,94 m ²
Kubatura:	689,82 m ³

Zestawienie powierzchni pomieszczeń użytkowych:

1) wiatrołap	4,64 m ²
2) pomieszczenie gospodarcze	3,20 m ²
3) komunikacja	10,91 m ²
4) szatnia	3,00 m ²
5) sala	81,80 m ²
6) kuchnia	16,34 m ²
7) pomieszczenie gospodarcze	4,50 m ²
8) wc inwalidów, damskie	4,83 m ²
9) wc męskie	5,40 m ²
10) pomieszczenie gospodarcze	1,32 m ²

2.2. Forma architektoniczna, funkcja oraz sposób dostosowania do krajobrazu i otaczającej zabudowy.

Budynek świetlicy wiejskiej będący przedmiotem niniejszego opracowania zaprojektowano na rzucie prostokąta o bokach w osiach 8,43x17,35m. Budynek o prostej formie architektonicznej, nawiązującej do rozwiązań zastosowanych w budynkach zlokalizowanych w sąsiedztwie.

2.3. Układ konstrukcyjny obiektu.

Zaprojektowano budowę budynku o konstrukcji murowej, usztywnionej wieńcami i rdzeniami żelbetowymi o poprzecznym układzie ścian nośnych. Mury zaprojektowano z pustaków ceramicznych. Budynek posadowiono bezpośrednio na gruncie nośnym za pomocą ław i stóp żelbetowych.

Dach jednospadowy pokryty papą asfaltową na deskowaniu pełnym, wsparto na drewnianych, dźwigarach kratowych.

Zastosowane schematy statyczne.

- nadproża: belki wolnopodparte,
- stopy, ławy: wsporniki obciążone odporem gruntu,
- dźwigary kratowe: kratownice wolnopodparte.

Założenia przyjęte do obliczeń konstrukcji.

- obciążenie śniegiem wg PN-80/B-02010,
- obciążenie wiatrem wg PN-77/B-02001,
- obciążenie użytkowe wg PN-82/B-02003,
- obciążenie stałe wg PN-82/B-02001,
- obciążenie budowli- zasady ustalania wartości wg PN-82/B-02000.

2.4. Dostępność dla osób niepełnosprawnych.

Budynek charakteryzuje się pełną dostępnością dla osób niepełnosprawnych. Przed budynkiem zaprojektowano pochylnię dla osób poruszających się na wózkach inwalidzkich. Podłoga w budynku na jednym poziomie, bez progów. Przewidziano wykonanie wc przystosowanego do

korzystania z niego przez osoby niepełnosprawne. Przed budynkiem zaprojektowano miejsce parkingowe dla osoby niepełnosprawnej.

Uwaga: W łazience należy zamontować urządzenia (umywalka i miska ustępowa) przystosowane do korzystania z nich przez osoby poruszające się na wózkach inwalidzkich i wyposażone w niezbędne poręcze.

2.5. Podstawowe dane dotyczące technologii.

Kuchnię przewidziano jako pomieszczenie wydawania gotowych posiłków i zmywania naczyń. Dopuszcza się jedynie przygotowywanie ciepłych napojów.

2.6. Część budowlana-rozwiązania materiałowe.

2.6.1. Fundamenty.

Podłoże gruntowe

Oceny rodzaju i stanu podłoża dokonano na podstawie badań makroskopowych dokonanych na miejscu budowy. Nośność podłoża oszacowano na 160 kPa. Poziom wody g runtovej poniżej poziomu posadowienia. Występują proste warunki posadowienia. Budynek zaliczono do pierwszej kategorii geotechnicznej.

Posadowienie

Zaprojektowano posadowienie bezpośrednie na ławach i stopach fundamentowych, doprowadzonych do gruntu nośnego.

Zaprojektowano fundament w formie ław i stóp żelbetowych. Ławy L1 70x40 cm z betonu C20/25, zbrojonych wieńcem 4#12 (RB500), strzemiona o6 (St0S) co 20 cm. Stopy fundamentowe ST1 100x150x40 i ST2 80x140x40 zbrojone dołem siatką #12 (RB500) 20x20 cm.

2.6.2. Posadzka na gruncie.

Posadzkę na gruncie należy wykonać zgodnie z opisem warstw na przekroju A-A na zagęszczonej podsypce piaskowo-żwirowej Is=0,97.

2.6.3. Ściany nośne i osłonowe.

Zaprojektowano ściany murowane z pustaków ceramicznych gr. 25cm 10 MPa na zaprawie 6 MPa cementowo-wapiennej.

W obliczeniach nie uwzględniono osłabienia ścian bruzdami instalacyjnymi. Zgodnie z PN-B-03002 – Konstrukcje murowane niezbrojone, dopuszcza się jednostronne wykonanie bruzd na wysokości 32cm, nad lub pod stropem, w gotowym murze:

- bruzdy pionowe o wymiarach max. (gł. x szer.) 30 x 200mm,

- bruzdy poziome o wymiarach max. (gł. x szer.) 25 x 120mm,

przy wykonaniu mechanicznego cięcia na wymaganą głębokość.

Zaleca się odstąpienie od układania przewodów instalacyjnych w poziomych bruzdach.

2.6.4. Ścianki działowe.

Przyjęto ścianki działowe z murowane pustaków ceramicznych gr. 12 cm.

2.6.5. Rdzenie.

Mury zewnętrzne gr. 25 cm usztywniono rdzeniami R1 25/25cm zbrojone 2x4#12 (34GS), o6 (St0S) co 15 cm. Rdzenie kotwić w wieńcach stopach fundamentowych. Mury attyki gr. 12 cm usztywniono rdzeniami R2 12/25cm zbrojone 4#12 (34GS), o6 (St0S) co 15 cm. Z rdzeni R2 wyprowadzić zbrojenie poziome murów attyki 2o6 (St0S) co 2-gą spoinę.

2.6.6. Nadproża.

Zaprojektowano prefabrykowane nadproża żelbetowe 2L19 oraz nadproże monolityczne N4.

Nadproże N4 25x25 cm wykonać z betonu C20/25, zbrojone 4#12 (34GS), o6 (St0S) co 15 cm

Uwaga: Wszystkie nadproża należy opierać na poduszkach ceglanych (3 warstwy cegły pełnej 15MPa na zaprawie cementowej 10 MPa), szerokość poduszek należy przyjmować równą szerokości oparcia elementu + 15cm.

2.6.7. Wieńce.

Wieńce żelbetowe monolityczne, ciągłe:

- W1 25/25cm C20/25, zbrojenie 4#12(34GS), o6(St0S) co 20 cm.

- W2 25/12cm, C20/25, zbrojenie 4#12(34GS), o6(St0S) co 20 cm

Połączenie głównego zbrojenia –zakładkowe. Łączniki – pręty o kształcie litery L 50x50cm, 2x2#12 (34GS), układane w połączeniach prostokątnych poszczególnych wieńcy.

2.6.8. Dach.

Konstrukcja więźby dachowej:

Konstrukcję dachu wykonać z prefabrykowanych kratownic drewnianych wg projektu producenta (np. Inter-Lers).

Murlata 10/5 cm C24, mocowana kotwami M16 kl.3,6 co 0,9m do wieńca,

Obróbki blacharskie:

- przejścia komina – kształtki systemowe,
- obróbki atyki i okapu – blacha tytanowo-cynkowa,
- rynna o150, rury spustowe o120 - blacha tytanowo-cynkowa.

2.6.9. Kominy.

Przewody wentylacyjne wykonać z wentylacyjnych pustaków ceramicznych. Przewód spalinowy wykonać wg rozwiązań systemowych np. shiedel zgodnie z projektem części sanitarnej.

2.6.10. Wykonawstwo konstrukcji betonowych.

Konstrukcje betonowe należy wykonywać zgodnie z warunkami technicznymi wykonania i odbioru robót oraz z wymaganiami i zaleceniami PN- B-03264, stosując moką pielęgnację i ochronę przed ekstremalnymi warunkami atmosferycznymi. Konstrukcję obciążać po uzyskaniu pełnej wytrzymałości.

2.6.11 Wykonawstwo pozostałych elementów konstrukcyjnych.

Elementy konstrukcyjne obiektu należy wykonywać z odpowiednich materiałów, dopuszczonych do obrotu w budownictwie (znak budowlany) lub posiadających odpowiednie certyfikaty zgodności, gwarantujące ich zamierzoną jakość, zgodnie z warunkami technicznymi wykonania i odbioru poszczególnych robót.

2.6.12. Warstwy przegród poziomych.

Warstwy przegród poziomych wykonać zgodnie z opisem warstw zamieszczonym na przekrojach A-A.

2.6.13. Izolacje.

2.6.13.1. Przeciwwilgociowe:

Izolacja pozioma:

- 1 x papa asfaltowa wierzchniego krycia na osnowie z włókien szklanych, na zagruntowanym podłożu,
- podłoże zagruntować lepikiem asfaltowym na gorąco,
- przed zagruntowaniem powierzchnie dokładnie wyrównać i oczyścić,
- przy połączeniu izolacji poziomej z pionową ściany wykonać bardzo dokładnie ułożenie stykających się izolacji na wypełnionym, zaokrąglonym narożniku.

Izolacja pionowa:

- izolację pionową wykonać analogicznie do izolacji poziomej. Izolację pionową wyprowadzić min. 30 cm ponad projektowany poziom terenu.

2.6.13.2. Posadzki w pomieszczeniach mokrych:

W wc i kotłowni, na zagruntowanym podłożu, po wykonaniu ścian działowych na izolacji poziomej (j.w.), ułożyć dwie warstwy papy asfaltowej na lepiku asfaltowym na gorąco z wywinięciem 10cm na ściany. Narożnik pod wywinięcie powinien być wypełniony i zaokrąglony.

2.6.13.3. Przeciwwodna - dach.

Izolację przeciwwodną dachu stanowią dwie warstwy papy asfaltowej ułożonej na warstwie wełny mineralnej.

Wody opadowe sprowadzać za pomocą rynny o160 i rur spustowych o120 z blachy tytanowo-cynkowej na teren posesji.

2.6.13.4. Termiczna i akustyczna.

Izolację termiczną murów fundamentowych poniżej poziomu terenu wykonać z XPS, gr. 15cm.

Izolację ścian zewnętrznych stanowi płyta styropianu PS-E FS15 gr. 17cm.

Ocieplenie dachu stanowi wełna mineralna gr. 20cm (10,0+10,0cm).

2.6.13.5. Paroizolacja.

Paroizolację wykonać z folii PE gr. 0,2 mm. Arkusze paroizolacji kleić lub zgrzewać na zakład szerokości min. 10cm.

2.6.14. Stolarka okienna i drzwiowa.

2.6.14.1. Okna.

Zaprojektowano stolarkę okienną z PCW. Okna trzyszybowe, rozwieralno-uchylne, w kolorze białym. Współczynnik przenikania ciepła dla zastosowanej stolarki nie może przekraczać wartości $U_k(\max)=1,1 \text{ W}/(\text{m}^2\text{K})$.

We wszystkich oknach zamontować nawiewniki powietrza o regulowanym strumieniu powietrza zależnym od różnicy ciśnień. Zastosować nawiewniki o wydajności min. $45 \text{ m}^3/\text{h}$. Nawiewniki usytuowane są w górnej części okna.

2.6.14.2. Drzwi zewnętrzne.

Drzwi zewnętrzne drewniane lub z PCW, w kolorze białym. Współczynnik przenikania ciepła dla zastosowanych drzwi zewnętrznych nie może przekraczać wartości $U_k(\max)=1,5 \text{ W}/(\text{m}^2\text{K})$.

2.6.14.3. Drzwi wewnętrzne.

Zastosowano drzwi wewnętrzne płytowe w ościeżnicach stalowych lub drewnianych kotwionych w ścianach. Drzwi do wc i kuchni z kratką nawiewną min. 220 cm^2 .

2.6.15. Roboty wykończeniowe wewnętrzne.

2.6.15.1. Posadzki.

W całym budynku przewidziano wykończenie posadzki w postaci granitogresu.

2.6.15.2. Wykończenie ścian wewnętrznych.

W wc, kuchni i spiżarni zastosować okładzinę z płytek ceramicznych. W pozostałych pomieszczeniach ściany wewnętrzne malować farbą.

2.6.16. Roboty wykończeniowe zewnętrzne.

Elewacje - tynk cienkowarstwowy na siatce z włókien szklanych na styropianie. Obróbki blacharskie, rynny i rury spustowe w kolorze naturalnym.

Elewacje.

Przyjęto kolory wg palety barw „ATLAS”

kolory:

podstawowy elewacji	0612 (jasny popiel)
rynny	kolor naturalny
rury spustowe	kolor naturalny
stolarka okienna i drzwiowa	biała
cokół i kominy	tynek cokołowy ciemny popiel

UWAGA: Nad wszystkimi gzymsami i attykami wykonać obróbkę blacharską z blachy tytanowo-cynkowej wystającą ok. 5 cm poza gzyms lub attykę.

Obróbki blacharskie:

- obróbki przejścia komina - kształtki systemowe,
- obróbki attyki – blacha tytanowo-cynkowa,
- rynna o160 mm, rury spustowe o120 mm – blacha tytanowo-cynkowa.

2.6.17. Instalacje:

Instalacje: kanalizacyjną, wodociągową, centralnego ogrzewania, elektryczną wykonać wg opracowań branżowych.

2.6.17.1. Wentylacja.

Wentylację zaprojektowano w uzgodnieniu z projektantem instalacji C.O.

Przewód dymowy.

Przewody dymowy wykonać zgodnie z normą PN-89/B-10425. Zaprojektowano przewód murowany 14x27. Kanał odprowadzają dym z kotła C.O. opalanego paliwem stałym.

Przewody wentylacyjne.

Nawiew.

Wentylację w budynku zaprojektowano zgodnie z normą PN-83/B-03430 oraz zmianą Az3.

Układ wentylacji zapewnia doprowadzenie powietrza zewnętrznego do pomieszczeń. Nawiew poprzez nieszczelności w skrzydłach i nawiewniki okienne. Szczegółowy opis stolarki okiennej zamieszczono w punkcie 2.6.14.1.

W dolnej części drzwi wewnętrznych należy umieścić otwory o łącznej powierzchni netto minimum 220 cm².

W kotłowni zaprojektowano nawiew powietrza zewnętrznego niezamykalnym kanałem o powierzchni co najmniej 200 cm². Wlot kanału zabezpieczyć siatką.

Wywiew.

Wentylacyjne kanały wywiewne 14x14 cm dla kotłowni, kuchni, spiżarni i wc zaprojektowano zgodnie z normą PN-89/B-10425, poprowadzone od wlotu do wylotu komina, zgrupowane w bloki, wyprowadzone ponad dach budynku. Otwory wentylacyjne łączone z przewodami wywiewnymi powinny być usytuowane tak, by odległość górnej krawędzi otworu od sufitu nie przekraczała 150 mm.

W pomieszczeniu świetlicy zaprojektowano wentylację mechaniczną

Wentylacja dachu.

Łączna powierzchnia otworów wentylacyjnych powinna wynosić co najmniej 0,001 powierzchni dachu. Zaprojektowano 10 otworów (po 5 w przeciwległych ścianach) o160 mm, zabezpieczone siatką.

2.7. Charakterystyka energetyczna obiektu.

Właściwości cieplne przegród:

- ściana zewnętrzna (gazobeton 24 cm + styropian 12 cm) – $U_{kmax}=0,28$ W/m²K,
- stropodach (wełna mineralna gr. 20 cm) - $U_{kmax}=0,20$ W/m²K,
- posadzka, strefa I (posadzka+ściana zewnętrzna) - $R_{min}=3,50$ m²K/W.

- posadzka, strefa II - $R_{\min}=2,16 \text{ m}^2\text{K/W}$.

2.8. Charakterystyka ekologiczna obiektu.

Z funkcji oraz przyjętych rozwiązań wynika całkowity brak uciążliwości dla środowiska przyrodniczego, zdrowia ludzi i obiektów sąsiednich.

2.9. Informacje dotyczące ochrony p.poż (warunki ochrony przeciwpożarowej)

2.9.1. Dane o budynku

- powierzchnia wewnętrzna: $135,94 \text{ m}^2$
- powierzchnia zabudowy: $163,44 \text{ m}^2$
- wysokość: 5,00 m
- ilość kondygnacji nadziemnych – 1
- ilość kondygnacji podziemnych – 0
- odległość od istniejącej zabudowy: 17,64 m

2.9.2. Parametry pożarowe występujących substancji palnych

Lp.	Substancja - material	charakterystyka
1.	drewno, drewnopochodne	- łatwo zapalne, - temperatura zapalenia: $300 - 400 \text{ }^\circ\text{C}$, - ciepło spalania: $18, \text{MJ/kg}$
2.	papier, karton	- łatwo zapalny, - temperatura zapalenia: 230°C , w stanie rozluźnionym pali się intensywnie i szybko - ciepło spalania: 16 MJ/kg
3.	Tkaniny bawełniane	- łatwe zapalne, - temperatura zapalenia: $225 \text{ }^\circ\text{C}$

2.9.3. Przewidywana gęstość obciążenia ogniowego

Gęstość obciążenia ogniowego w budynku $< 500 \text{ MJ/m}^2$.

2.9.4. Kwalifikacja pożarowa

Projektowany budynek zalicza się do kategorii ZL

- kategoria zagrożenia ludzi budynku - III
- przewidywana liczba osób – do 50 osób

2.9.5. Ocena zagrożenia wybuchem pomieszczeń oraz przestrzeni zewnętrznych

W budynku nie występują pomieszczenia zagrożone wybuchem. Poza budynkiem nie występują przestrzenie zewnętrzne zagrożone wybuchem.

2.9.6. Podział budynku na strefy pożarowe

Budynek stanowi jedną strefę pożarową.

2.9.7. Klasa odporności

Budynek posiada klasę odporności ogniowej – D (ZL III, budynek niski, 1 kondygnacja)

Wymagana klasa odporności ogniowej elementów budynku:

- główna konstrukcja nośna – R30
- konstrukcja dachu – bez wymagań

- strop – REI30
- ściana zewnętrzna – EI30
- ściana wewnętrzna – bez wymagań
- przekrycie dachu – bez wymagań

Wszystkie elementy budynków są elementami nierozprzestrzeniającymi ognia.

Sufit podwieszany należy wykonać z materiałów niepalnych, niekapiących i nieodpadających pod wpływem ognia.

2.9.8. Warunki ewakuacji:

- a) szerokość wyjść
 - na zewnątrz budynku z sali - 1,00 m (0,9+0,3 m)
 - na zewnątrz budynku z wiatrolapu - 1,30 m (0,9+0,4 m)
- b) kierunek otwierania drzwi - na zewnątrz
- c) ilość drzwi
 - z sali – 1 szt.
 - z wiatrolapu – 1 szt.
- d) rodzaj drzwi - rozwierane
- e) długość przejść (m) - z części mieszkalnej – 20 m
- f) szerokość poziomych dróg ewakuacyjnych (m) – minimum 1,4m
- g) wysokość drogi ewakuacyjnej (m) – minimum 2,5 m
- h) rodzaj klatki(ek) schodowych – brak klatki schodowej (budynek jednokondygnacyjny)
- i) długość dojścia(ść) przy jednym kierunku (m) - do 30m – w tym do 20m w poziomie

Oznakowanie na potrzeby ewakuacji dróg i pomieszczeń – wg PN-92/N-01256/02 „Znaki bezpieczeństwa. Ewakuacja.” Oznakowanie przeciwpożarowego wyłącznika i innych urządzeń przeciwpożarowych wykonać wg normy: PN-92/N-01256/01 „Ochrona przeciwpożarowa”

- j) oświetlenie awaryjne ewakuacyjne – nie jest wymagane.

2.9.9. Zabezpieczenie przeciwpożarowe instalacji użytkowanych

- instalacja odgromowa – nie jest wymagana
- zabezpieczenie przeciwpożarowe przejść instalacyjnych przez przegrody budynku – o klasie odporności ogniowej co najmniej EI 60
- kanały wentylacyjne – zaprojektowano z materiałów niepalnych
- rodzaj ogrzewania – powietrzna pompa ciepła.
- instalacja gazowa, lokalizacja głównego kurka – nie występuje
- instalacja elektryczna – musi spełniać warunki określone dla środowiska w którym będzie funkcjonowała

2.9.10. Urządzenia przeciwpożarowe w budynku

- a) awaryjne oświetlenie ewakuacyjne – nie jest wymagane
- b) hydranty wewnętrzne – nie są wymagane
- c) hydranty zewnętrzne - w bezpośrednim sąsiedztwie projektowanego budynku znajdują się hydranty zewnętrzne DN 100.
- d) przeciwpożarowy wyłącznik prądu – zaprojektowano przy wejściu do budynku.

2.9.11. Gaśnice i urządzenia ratownicze

- Pomieszczenia biurowo socjalne – jedna jednostka 2kg (lub 3dm³) na każde 100 m² powierzchni (1 jednostka)
- w całym budynku należy zastosować oznakowanie ewakuacyjne oraz umieścić instrukcję alarmowania i postępowania na wypadek pożaru wraz z wykazem telefonów alarmowych.

2.9.12. Zaopatrzenie w wodę do zewnętrznego gaszenia pożaru

Wodę do zewnętrznego gaszenia pożaru zapewniono z hydrantów zewnętrznych DN100.

2.9.13. Droga pożarowa

Nie jest wymagana. Asfaltowy dojazd pożarowy jest zapewniony od strony drogi publicznej stanowiącej dojazd do działki nr 97/1.

2.9.10. Zabezpieczenie przeciwpożarowe instalacji użytkowych.

Instalacje użytkowe (wentylacyjna, ogrzewcza, elektroenergetyczna) muszą spełniać wymogi w odniesieniu do urządzeń i instalacji wg standardu jak dla obiektów zaliczonych do kategorii zagrożenia ludzi.

Przeciwpożarowy wyłącznik prądu, umieścić w pobliżu głównego wejścia lub złącza i odpowiednio oznakować.

2.9.11. Urządzenia przeciwpożarowe w obiekcie.

Zgodnie z obowiązującymi przepisami obiekt nie wymaga wyposażenia w instalację sygnalizacyjno-alarmową i hydranty wewnętrzne.

2.9.12. Gaśnice przenośne.

Obiekt wyposażać w gaśnice przenośne w ilości wg poniższej zasady:

- jedna jednostka masy środka gaśniczego 2 kg zawartego w gaśnicach proszkowych ABC na każde 100 m² powierzchni,
- maksymalna odległość od gaśnicy nie może przekraczać 30 m,
- w strefach (pomieszczeniach), w których znajdują się silniki elektryczne, komputery i inne odbiorniki energii elektrycznej należy dodatkowo umieścić jedną gaśnicę śniegową (5 kg) na każde 30 silników (odbiorników) elektrycznych.

Szczegółowy wykaz podręcznego sprzętu gaśniczego i jego rozmieszczenie powinno być ustalone w INSTRUKCJI BEZPIECZEŃSTWA POŻAROWEGO opracowanej dla obiektu.

2.9.13. Zaopatrzenie w wodę do zewnętrznego gaszenia pożaru.

Uliczna sieć wodociągowa zapewnia ilość wody wymaganą do zewnętrznego gaszenia pożaru. W bezpośrednim sąsiedztwie obiektu znajdują się dwa hydranty uliczne o100.

2.9.14. Drogi pożarowe.

Obiekt zlokalizowany będzie przy drodze publicznej, utwardzonej asfaltem i spełniającej stawiane drogom pożarowym wymagania.

2.10. Informacja dotycząca bezpieczeństwa i ochrony zdrowia.

Wykonana jako załącznik do projektu.

3. Uwagi końcowe.

Wszystkie stosowane materiały winny mieć atesty stwierdzające zgodność z obowiązującymi przepisami i wymaganiami higieniczno-sanitarnymi.

Materiały wbudowane w budynek muszą posiadać świadectwo lub atest dopuszczający do stosowania na terenie R.P.

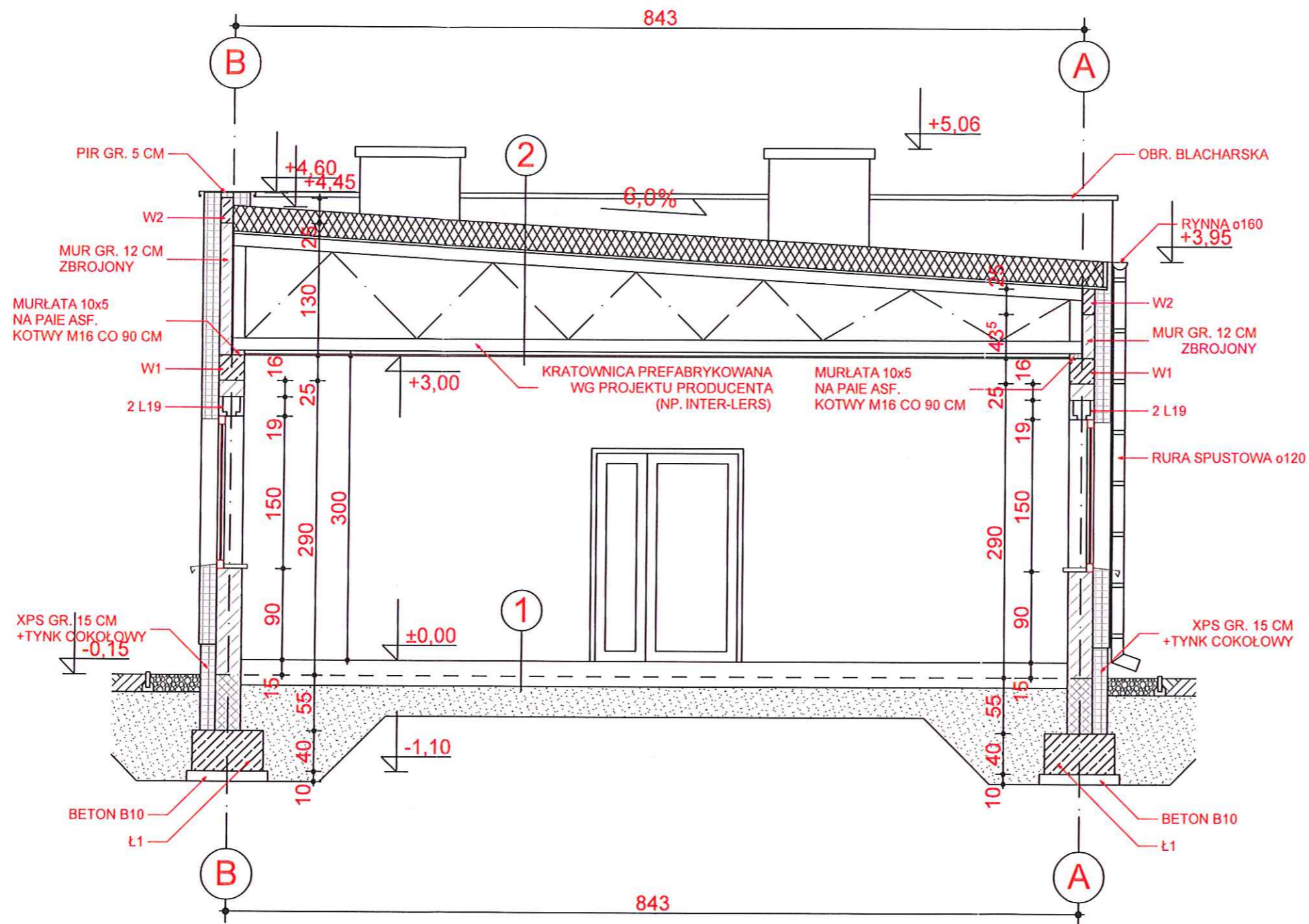
Ze względu na konieczność zapewnienia właściwej jakości robót, należy rygorystycznie przestrzegać odpowiednich warunków technicznych wykonania i odbioru robót (z zachowaniem wymagań w zakresie BHP i ochrony P.POŻ).

Szczegóły nie ujęte w niniejszym opracowaniu, związane z wykonaniem poszczególnych robót i elementów budynku, należy realizować zgodnie z odpowiednimi instrukcjami wykonania i stosowania, warunkami technicznymi, warunkami technicznymi wykonania i odbioru robót budowlanych, obowiązującymi w PN, oraz wymaganiami producenta materiałów i elementów.

Niniejsze opracowanie jest utworem w rozumieniu ustawy o prawie autorskim i w związku z tym jest prawem chronione. Zabronione jest odstępowanie i kopiowanie rysunków oraz tekstów, a także dokonywanie jakichkolwiek zmian i adaptacji bez pisemnej zgody autora opracowania, zarówno co

do ich przedmiotu jak i osoby, która będzie ich dokonywała. Podstawa: Ustawa o prawie autorskim i prawach pokrewnych z 4.2.1994 Dz.U.4/94.

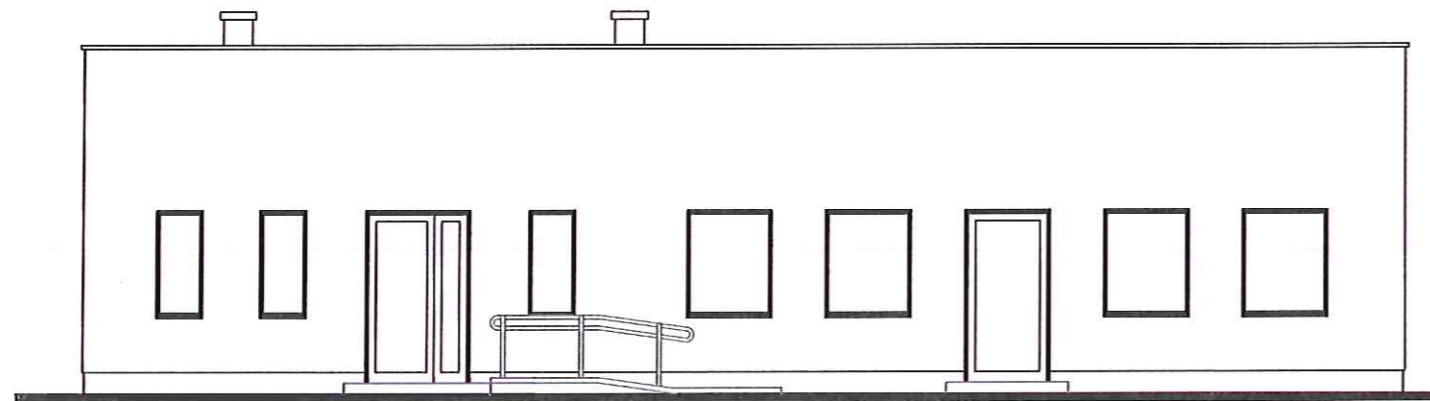
Autor projektu:
tech. bud. Marian Andrzejewski



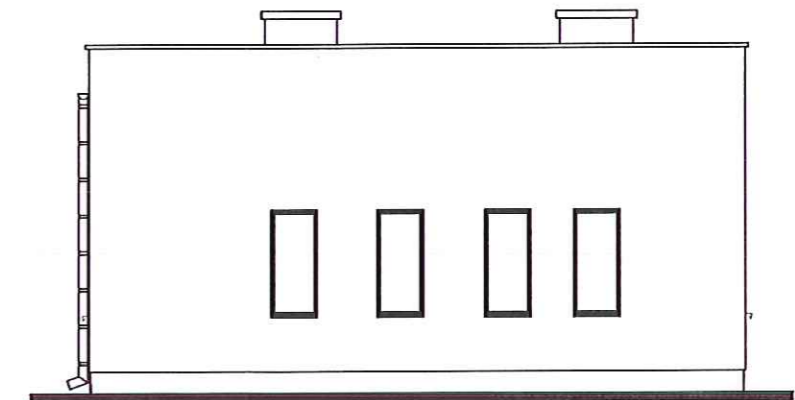
1. GRANITOGRES, KLEJ 1,0 CM
BETON B20 4,0 CM
STYROPIAN 10,0 CM
PAPAASF. NA LEPIKU ASF.
BETON B10 10,0 CM
ZAĘSZCZONA PODSYPKA
2. PAPAASF. TERMOZGRZEWAŁNA
PAPAASF. PODKŁADOWA
WEŁNA MINERALNA 25 CM
DESKOWANIE PEŁNE 2,5 CM
PUSTKA POWIETRZNA
SUFIT PODWIESZONY (PŁYTA GK)

inwestor	URZĄD MIASTA I GMINY TRZEMESZNO UL. DĄBROWSKIEGO 2 62-240 TRZEMESZNO		
inwestycja	ŚWIETLICA WIEJSKA		
adres	CYTRYNOWO - BYSTRZYCA DZ. 97/1		
treść rysunku	PRZEKRÓJ A-A		
projektował	TECH. BUD. MARIAN ANDRZEJEWSKI		
temat	PROJEKT BUDOWLANY		
branża	ARCHITEKTURA, KONSTRUKCJA		
skala	1:50	nr rysunku	6
		data	III.2018

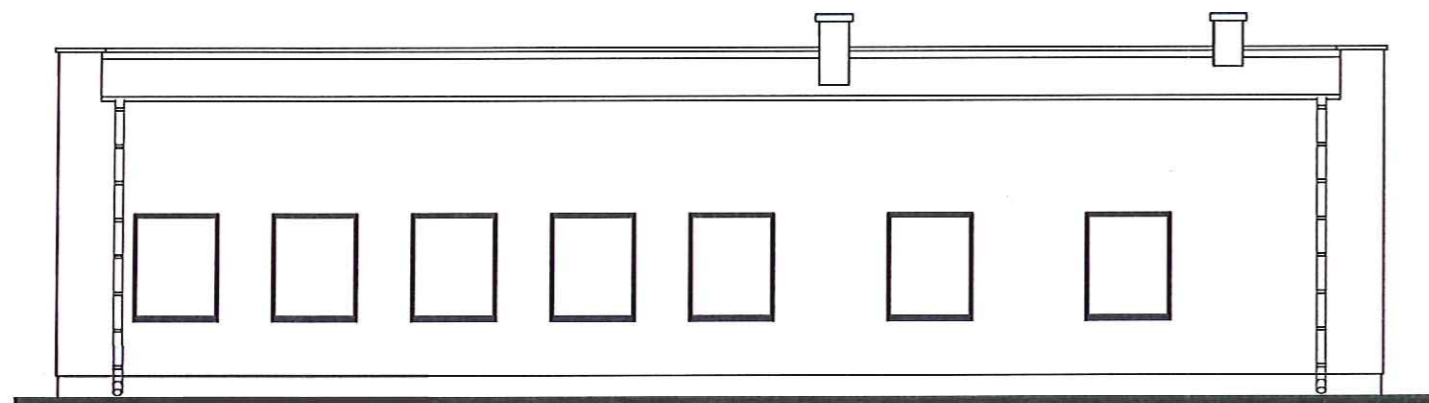
Marian Andrzejewski
 inż. bud. upr. 20734/Pw
 upr. z 01.01.2012, 2.56, tel. 5 6715 1300, 1301
 Członek Wzrost. Izby Inż. Bud.
 Gniezno, ul. Rodzimej 92-71
 tel. 05 26-30-41, kom. 201 48 78



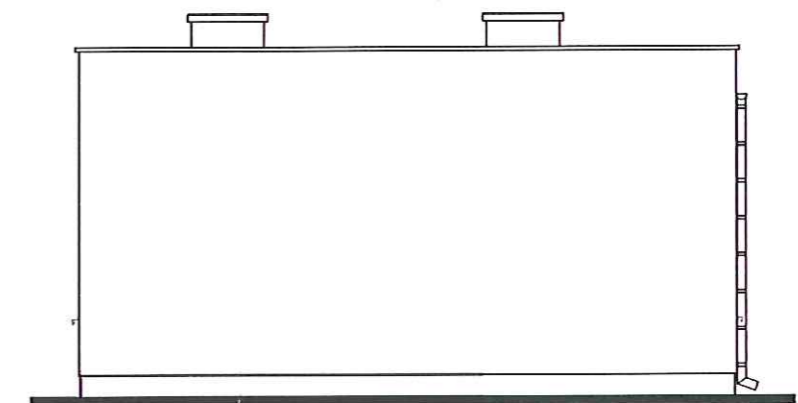
ELEWACJA FRONTOWA



ELEWACJA BOCZNA



ELEWACJA TYLNA



ELEWACJA BOCZNA

Marian Andrzejewski
 nr ewid. upr. 28170/Pw
 upr. z 2014 r. § 6 ust. 3, § 71 § 13 ust. 1 pkt 2
 Członek Izby Inż. Bud.
 Głogów, ul. Żelazna 92E/1
 tel. 061 26-30-44, kom. 0 148 784

inwestor	URZĄD MIASTA I GMINY TRZEMESZNO UL. DĄBROWSKIEGO 2 62-240 TRZEMESZNO	
inwestycja	ŚWIETLICA WIEJSKA	
adres	CYTRYNOWO - BYSTRZYCA DZ. 97/1	
treść rysunku	ELEWACJE	
projektował	TECH. BUD. MARIAN ANDRZEJEWSKI	
temat	PROJEKT BUDOWLANY	
branża	ARCHITEKTURA	
skala	1:100	nr rysunku 7 data III.2018

INFORMACJA BIOZ

1. Obiekt: Budowa świetlicy wiejskiej
2. Adres inwestycji: Cytrynowo-Bystrzyca, gmina Trzemeszno, działka nr 97/1.
3. Inwestor: Urząd Miasta i Gminy Trzemeszno
ul. Gen. H. Dąbrowskiego
62-240 Trzemeszno
4. Autor informacji: tech. bud. Marian Andrzejewski
upr. nr 28/78/Pw

1. Zakres robót dla całego zamierzenia budowlanego oraz kolejność realizacji poszczególnych obiektów.

- 1.1. Przygotowanie placu budowy.
- 1.2. Prace ziemne i fundamentowanie.
- 1.3. Prace murarskie i montażowe (ogólnobudowlane).
- 1.4. Prace ciesielskie i dekarские.
- 1.5. Prace elewacyjne.
- 1.6. Prace instalacyjne.
- 1.7. Roboty wykończeniowe.

2. Wykaz istniejących obiektów budowlanych.

Brak .

3. Wskazanie elementów zagospodarowania działki lub terenu, które mogą stwarzać zagrożenie bezpieczeństwa i zdrowia ludzi.

Brak.

4. Wskazanie dotyczące przewidywanych zagrożeń występujących podczas realizacji robót budowlanych, określające skalę i rodzaje zagrożeń oraz miejsce i czas ich wystąpienia.

4.1 Przygotowanie placu budowy:

- zabezpieczenie terenu przed dostępem osób trzecich – ogrodzenie terenu, ustawienie tablic informacyjnych,
- usytuowanie dróg komunikacji pieszej i samochodowej, określenie stref ochronnych przy robotach zmechanizowanych,
- wyznaczenie placów na składowanie materiałów,
- przed przystąpieniem do robót należy bezwzględnie wyznaczyć i zabezpieczyć przebieg instalacji podziemnych,
- zadbać o zabezpieczenie przeciwpożarowe placu.

Czas: 1 tydzień, zagrożenie: małe.

4.2. Prace ziemne i fundamentowe:

- zabezpieczenie przed osuwaniem gruntu (oszalowanie ścian wykopu)
- prace w bezpośrednim sąsiedztwie instalacji prowadzić ostrożnie (a w odległości mniejszej niż 0,5 m bez użycia sprzętu mechanicznego),
- sprawdzić prawidłowość wykonania deskowań,
- zachować ostrożność przy pracach zbrojarskich.

Czas: 1 miesiąc, zagrożenie: małe.

4.3. Prace murarskie i montażowe (ogólnobudowlane):

- stosować stężenia ścian i słupów do czasu usztywnienia wieńcami,
- zachować szczególną ostrożność przy pracach montażowych,
- zachować szczególną ostrożność podczas prac betonoarskich i zbrojarskich,
- zachować ostrożność podczas prac z wykorzystaniem energii elektrycznej,
- bezwzględnie używać odzieży ochronnej i osobistego wyposażenia ochronnego,
- zabezpieczyć i oznakować prawidłowo drogi ewakuacyjne.

Czas: 2 miesiące, zagrożenie: średnie.

4.4. Prace ciesielskie i dekarские.

- kolejność montażu elementów więźby musi zapewniać możliwie najszybsze tworzenie samostatecznych ustrojów konstrukcyjnych oraz bezpieczeństwo i wygodę montażu,
- należy stosować odpowiednie środki ochrony przed upadkiem z wysokości materiałów i narzędzi oraz osobiste zabezpieczenie kadry pracowniczej (asekuracja).

Czas: 1 miesiąc, zagrożenie: średnie.

4.5. Prace elewacyjne:

- należy przestrzegać zasad bezpieczeństwa pracy przy zastosowaniu rusztowań,
- zwracać uwagę na wydzielenie stref bezpieczeństwa wokół prowadzonych prac,
- zabezpieczyć pracowników w środki ochrony osobistej,
- zabezpieczyć narzędzia i materiały przed przemieszczaniem i upadkiem,
- przygotować odpowiednią komunikację na rusztowaniach,
- osoby zatrudnione przy montażu i rozbiórce rusztowań muszą być przeszkolone w zakresie wykonywania danego typu montażu. Nie należy wykonywać rusztowań w warunkach złej widoczności, opadów, silnego wiatru i burzy, należy dokonywać odbioru i określonych sprawdzeń materiałów przez nadzór techniczny, rusztowania usytuowane w miejscach przejść lub przejazdów powinny posiadać daszki ochronne.

Czas: 1 miesiąc, zagrożenie: średnie.

4.6. Prace instalacyjne:

- należy zwrócić szczególną uwagę na prace prowadzone z użyciem elektronarzędzi oraz palników gazowych i acetylenowo-tlenowych podczas cięcia i spawania elementów instalacji,
- stosować zasady bhp oraz odzież ochronną,
- prace przy instalacjach elektrycznych, wykonywane pod napięciem lub w pobliżu nieosłoniętych urządzeń znajdujących się pod napięciem mogą wykonywać pracownicy upoważnieni, posiadający odpowiednie kwalifikacje, zgodnie z obowiązującymi przepisami.

Czas: 1 miesiąc, zagrożenie: małe.

4.7. Prace wykończeniowe:

- postępować zgodnie z obowiązującymi przepisami bhp, pracować stosując środki ochrony odpowiednie do rodzaju wykonywanych prac i stosowanych narzędzi,
- zachować ostrożność przy pracach związanych z zastosowaniem elektronarzędzi, środków chemicznych oraz przy pracach w hałasie i zapyleniu.

Czas: 2 miesiące, zagrożenie: średnie.

5. Wskazanie sposobu prowadzenia instruktażu pracowników przed przystąpieniem do realizacji robót szczególnie niebezpiecznych.

Każdorazowo przed przystąpieniem do robót szczególnie niebezpiecznych należy dokonać przedstawienia skutków zagrożenia, sposobów jego minimalizacji, prawidłowego zachowania w trakcie wykonywania prac i obsługi urządzeń. Instruktażu dokonują przeszkoleni pracownicy pod nadzorem kwalifikowanej kadry technicznej.

6. Wskazanie środków technicznych i organizacyjnych, zapobiegających niebezpieczeństwom wynikającym z wykonywania robót budowlanych w strefach szczególnego zagrożenia zdrowia lub w ich sąsiedztwie, w tym zapewniających bezpieczną i sprawną komunikację, umożliwiającą szybką ewakuację na wypadek pożaru, awarii i innych zagrożeń.

- a) należy zapewnić środki łączności gwarantujące szybkie powiadomienie właściwych służb i organów w wypadku wystąpienia zagrożenia,
- b) wyznaczyć osoby odpowiedzialne za prowadzenie ruchu w strefie zagrożeń.
- c) utrzymywać w ciągłej gotowości urządzenia służące bezpieczeństwu budowy i ludzi,
- d) utrzymywać w porządku i czystości stanowiska pracy,
- e) oznakować drogi ewakuacyjne,
- f) stosować zasady Rozporządzenia Ministra Infrastruktury w sprawie bezpieczeństwa i higieny pracy podczas wykonywania robót budowlanych.

autor informacji:
tech. bud. Marian Andrzejewski